



แผนบริหารความเสี่ยง ศูนย์การศึกษาจังหวัดอุดรธานี  
ปีงบประมาณ พ.ศ. 2568

จัดทำโดย สำนักงานศูนย์การศึกษาจังหวัดอุดรธานี  
มหาวิทยาลัยราชภัฏสวนสุนันทา

## คำนำ

ศูนย์การศึกษาจังหวัดอุดรธานี มีพันธกิจสำคัญในการผลิตบัณฑิต วิจัย บริการวิชาการแก่สังคม และทำนุบำรุงศิลปะและวัฒนธรรม ภายใต้หลักธรรมาภิบาล ความโปร่งใส และความรับผิดชอบต่อผู้มีส่วนได้ส่วนเสียทุกภาคส่วน เพื่อให้การดำเนินงานเป็นไปอย่างมีประสิทธิภาพ บรรลุเป้าหมายตามยุทธศาสตร์และแผนปฏิบัติการของศูนย์การศึกษาจังหวัดอุดรธานี จึงมีความจำเป็นต้องมีระบบการบริหารความเสี่ยงที่ครอบคลุม มีแบบแผน และสามารถนำไปปฏิบัติได้จริง

แผนบริหารความเสี่ยงฉบับนี้จัดทำขึ้นเพื่อเป็นกรอบแนวทางในการบริหารความเสี่ยงศูนย์การศึกษาจังหวัดอุดรธานี โดยมุ่งเน้นการป้องกันและลดความเสียหายที่อาจเกิดขึ้นจากเหตุการณ์หรือปัจจัยที่ไม่แน่นอน รวมถึงส่งเสริมการบริหารความเสี่ยงให้เป็นระบบอย่างต่อเนื่อง สอดคล้องกับยุทธศาสตร์และบริบทของศูนย์การศึกษาจังหวัดอุดรธานี

ในการจัดทำแผนฉบับนี้ได้รับความร่วมมือและสนับสนุนจากผู้บริหารและบุคลากรที่เกี่ยวข้องเป็นอย่างดี คณะผู้จัดทำขอขอบคุณทุกท่านไว้ ณ โอกาสนี้ และหวังเป็นอย่างยิ่งว่า แผนบริหารความเสี่ยงฉบับนี้จะ เป็นเครื่องมือสำคัญที่ช่วยสนับสนุนการดำเนินงานของศูนย์การศึกษาจังหวัดอุดรธานี ให้เป็นไปอย่างมีประสิทธิภาพ บรรลุตามพันธกิจ และสามารถรองรับความเปลี่ยนแปลงในอนาคตได้อย่างยั่งยืน

ลงชื่อ : .....



(ผศ.ดร.ภัทรวิทย์ อยู่วัฒน์)

ตำแหน่ง : ผู้อำนวยการศูนย์การศึกษาจังหวัดอุดรธานี

ศูนย์การศึกษาจังหวัดอุดรธานี

## สารบัญ

	หน้า
คำนำ	ก
สารบัญ	ค
ส่วนที่ 1 บทนำ	1
➤ ที่มาและความสำคัญ	1
➤ วัตถุประสงค์ของการบริหารจัดการความเสี่ยง	1
➤ นโยบายการบริหารความเสี่ยง มหาวิทยาลัยราชภัฏสวนสุนันทา	2
➤ โครงสร้างและการกำกับการบริหารความเสี่ยง มหาวิทยาลัยราชภัฏสวนสุนันทา	3
➤ กรอบการบริหารความเสี่ยง มหาวิทยาลัยราชภัฏสวนสุนันทา	6
ส่วนที่ 2 กระบวนการบริหารความเสี่ยง มหาวิทยาลัยราชภัฏสวนสุนันทา	8
➤ ขั้นตอนที่ 1 การระบุวัตถุประสงค์	8
➤ ขั้นตอนที่ 2 การระบุความเสี่ยง	9
➤ ขั้นตอนที่ 3 การประเมินและจัดลำดับความเสี่ยง	9
➤ ขั้นตอนที่ 4 การจัดการความเสี่ยง	15
➤ ขั้นตอนที่ 5 การติดตามและรายงานผล	15
ส่วนที่ 3 ทิศทางศูนย์การศึกษาจังหวัดอุดรธานี	16
ส่วนที่ 4 การระบุ ประเมินและจัดลำดับความเสี่ยง	18
ส่วนที่ 5 แผนบริหารความเสี่ยงศูนย์การศึกษาจังหวัดอุดรธานีประจำปีงบประมาณ พ.ศ. 2568	20
➤ ด้านกลยุทธ์/นโยบาย (Strategic Risk)	20
ภาคผนวก	24
➤ ภาคผนวก ก รรายละเอียดการระบุ การประเมิน การจัดลำดับ และการจัดทำมาตรการบริหาร ความเสี่ยง ประจำปีงบประมาณ พ.ศ. 2568	25
➤ ภาคผนวก ข คำสั่งแต่งตั้งคณะกรรมการบริหารความเสี่ยง	29
รายนามที่ปรึกษาและคณะผู้จัดทำ	32

## ส่วนที่ 1 บทนำ

### ➤ ที่มาและความสำคัญ

ตามพระราชบัญญัติการอุดมศึกษา พ.ศ. 2562 มาตรา 21 วรรคสอง บัญญัติให้สภาสถาบันอุดมศึกษา แต่งตั้งคณะกรรมการตรวจสอบ คณะกรรมการธรรมาภิบาลและจริยธรรม และคณะกรรมการบริหาร ความเสี่ยง จากบุคคลซึ่งเป็นกลางและได้รับการยอมรับอย่างกว้างขวาง

พระราชบัญญัติวินัยการเงินการคลังของรัฐ พ.ศ. 2561 หมวด 4 การบัญชี การรายงานและ การตรวจสอบ มาตรา 79 ให้หน่วยงานของรัฐจัดให้มีการตรวจสอบภายใน การควบคุมภายในและการบริหาร จัดการความเสี่ยง โดยให้ถือปฏิบัติตามมาตรฐานและหลักเกณฑ์ที่กระทรวงการคลังกำหนด

คุณภาพการศึกษาเพื่อการดำเนินการที่เป็นเลิศ ฉบับปี 2567 - 2570 หมวด 6 การปฏิบัติการ 6.2 ประสิทธิภาพของการปฏิบัติการ ค. ความปลอดภัย ความต่อเนื่องทางธุรกิจ ความสามารถในการฟื้นตัวอย่าง รวดเร็วและการบริหารความเสี่ยง (3) การบริหารความเสี่ยง

เกณฑ์การประเมินคุณธรรมและความโปร่งใสการดำเนินงานของหน่วยงานภาครัฐ (ITA) ปีงบประมาณ พ.ศ. 2568 ของสำนักงานคณะกรรมการป้องกันและปราบปรามการทุจริตแห่งชาติ (สำนักงาน ป.ป.ช.) ในตัวชี้วัดที่ 10 การป้องกันการทุจริต (10.1 การดำเนินการเพื่อป้องกันการทุจริตในประเด็นสินบน) รหัส O24 การประเมินความเสี่ยงการทุจริตในประเด็นที่เกี่ยวข้องกับสินบน และรหัส O25 รายงานผลการดำเนินการเพื่อ จัดการความเสี่ยงการทุจริตและประพฤติมิชอบประจำปี

จากพระราชบัญญัติการอุดมศึกษา พ.ศ. 2562 มาตรา 21 วรรคสอง ดังกล่าวข้างต้น มหาวิทยาลัย ราชภัฏสวนสุนันทาได้จัดทำข้อบังคับมหาวิทยาลัยราชภัฏสวนสุนันทา ว่าด้วยคณะกรรมการบริหารความเสี่ยง พ.ศ. 2566 โดยสภามหาวิทยาลัยได้ประกาศ ณ วันที่ 27 เมษายน พ.ศ. 2566 กำหนดให้มีคณะกรรมการ บริหารความเสี่ยงที่แต่งตั้งโดยสภามหาวิทยาลัย มีอำนาจและหน้าที่ในการกำหนดนโยบาย กรอบแนวทาง และทิศทางการดำเนินการ ส่งเสริม สนับสนุนและให้คำปรึกษาแนะนำในเรื่องการบริหารความเสี่ยง ติดตาม และรายงานผลการปฏิบัติงานตามแผนบริหารความเสี่ยงต่อสภามหาวิทยาลัย รวมทั้งกำกับดูแลให้ มหาวิทยาลัยมีการบริหารความเสี่ยงที่เหมาะสมเพื่อให้เกิดความเชื่อมั่นอย่างสมเหตุสมผลต่อผู้มีส่วนได้ ส่วนเสีย

## ➤ วัตถุประสงค์ของการบริหารจัดการความเสี่ยง

1. เพื่อเป็นการสนับสนุนการบริหารงานและการตัดสินใจของผู้บริหาร ตั้งแต่ระดับสภามหาวิทยาลัย ถึงระดับหน่วยงาน
2. เพื่อป้องกันความเสียหายที่อาจจะเกิดขึ้น หรือสร้างและปกป้องคุณค่า (Value Creation and Protection) ให้กับมหาวิทยาลัย
3. เพื่อให้มหาวิทยาลัยสามารถดำเนินงานให้บรรลุวัตถุประสงค์ รวมถึงเพื่อเพิ่มศักยภาพและขีดความสามารถ ให้กับมหาวิทยาลัย ในการกำกับดูแลองค์กรและการปฏิบัติหน้าที่ให้เกิดความยั่งยืน (Sustainability)

## ➤ นโยบายการบริหารความเสี่ยง มหาวิทยาลัยราชภัฏสวนสุนันทา

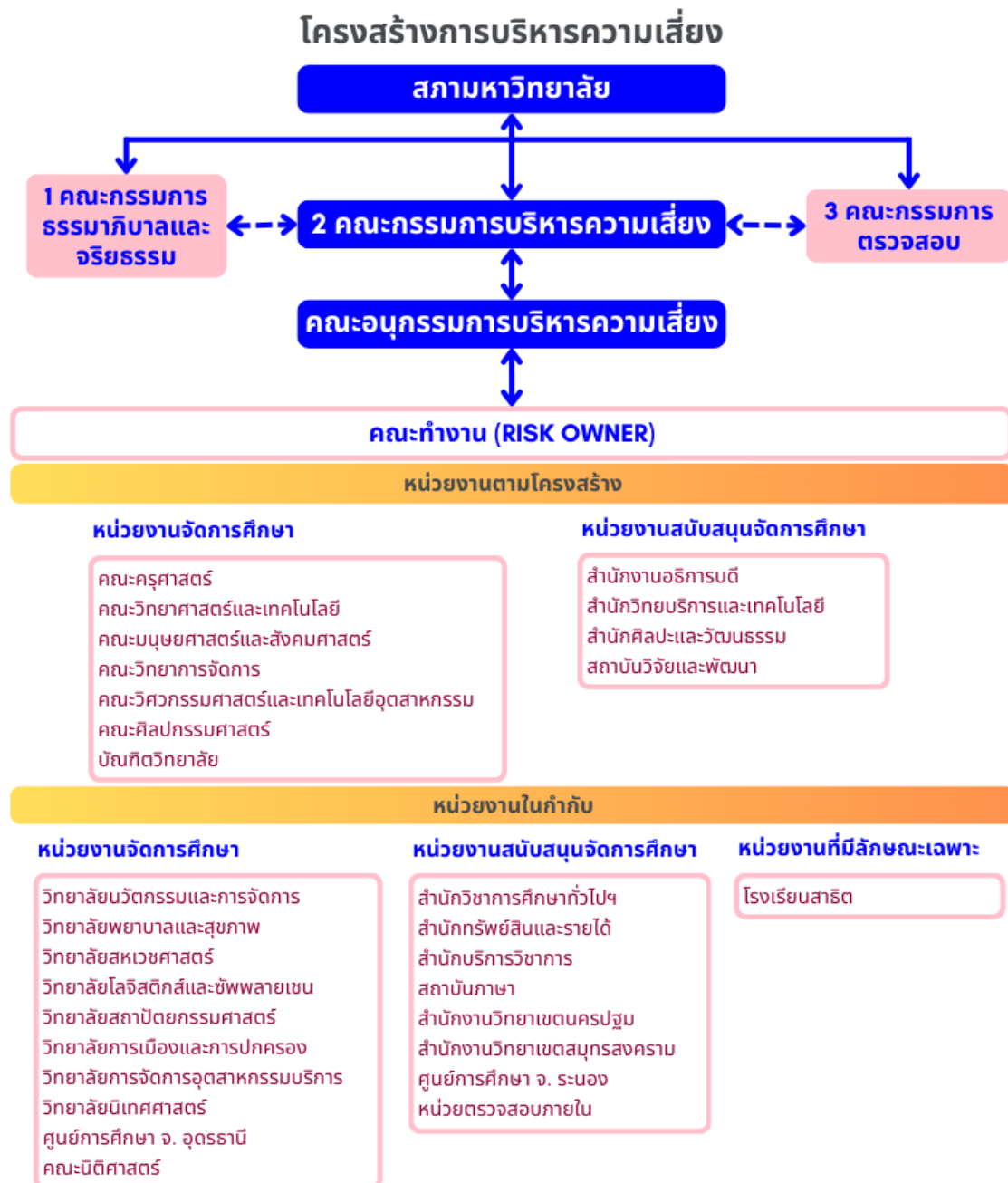
มหาวิทยาลัยราชภัฏสวนสุนันทาประกาศนโยบายการบริหารความเสี่ยง มหาวิทยาลัยราชภัฏสวนสุนันทา ดังนี้

1. การบริหารความเสี่ยงของมหาวิทยาลัย ให้ถือเป็นส่วนหนึ่งของการดำเนินการตามพันธกิจทุกด้าน (การจัดการเรียนการสอน วิจัย บริการวิชาการ ทำนุบำรุงศิลปะและวัฒนธรรม) ที่เป็นระบบมาตรฐานเดียวกันทั่วทั้งองค์กร
2. การดำเนินการบริหารความเสี่ยง ให้ถือเป็นภารกิจหนึ่งที่ทุกหน่วยงานต้องบูรณาการเข้ากับการบริหารงานและการปฏิบัติหน้าที่ในการตอบสนองต่อเป้าหมายและภารกิจหลักของมหาวิทยาลัย
3. ส่งเสริมให้การบริหารความเสี่ยงเป็นหนึ่งในวัฒนธรรมองค์กร ผู้บริหารและบุคลากรของมหาวิทยาลัยทุกระดับต้องตระหนัก ให้มีความสำคัญ และมีส่วนร่วมในการบริหารความเสี่ยง
4. นำเทคโนโลยีสารสนเทศหรือนวัตกรรม มาใช้เป็นเครื่องมือในการบริหารความเสี่ยง เพื่อให้เกิดประสิทธิภาพและอำนวยความสะดวกต่อผู้มีส่วนได้เสีย (Stakeholder) รวมทั้งผู้บริหารและผู้ปฏิบัติงาน
5. มหาวิทยาลัยต้องกำหนดกลไกการบริหารความเสี่ยง ประกอบด้วย
  - 5.1 แต่งตั้งคณะทำงานบริหารความเสี่ยงระดับหน่วยงาน
  - 5.2 จัดทำคู่มือการบริหารความเสี่ยง เพื่อเป็นแนวปฏิบัติที่มีมาตรฐานเดียวกันอย่างเป็นระบบทั่วทั้งองค์กร
  - 5.3 ถ่ายทอดและสื่อสารการบริหารความเสี่ยงให้กับหน่วยงานเพื่อนำไปสู่การปฏิบัติ รวมถึงการเผยแพร่การบริหารความเสี่ยงให้กับภายนอกมหาวิทยาลัย
  - 5.4 กำกับ ติดตามและประเมินผลการบริหารความเสี่ยงของหน่วยงานอย่างเป็นระบบ รวมทั้งมีการบริหารจัดการความเสี่ยงที่สอดคล้องกับสถานการณ์และการเปลี่ยนแปลงบริบทภายในและภายนอกของมหาวิทยาลัยทั้งปัจจุบันและอนาคต และมีการพัฒนาอย่างต่อเนื่อง

➤ โครงสร้างและการกำกับการบริหารความเสี่ยง มหาวิทยาลัยราชภัฏสวนสุนันทา

1. โครงสร้างการบริหารความเสี่ยง

การบริหารความเสี่ยงของมหาวิทยาลัยราชภัฏสวนสุนันทาอยู่ภายใต้การกำกับดูแลของสภามหาวิทยาลัย โดยผ่านกลไกการบริหารของคณะกรรมการบริหารความเสี่ยง และคณะกรรมการบริหารความเสี่ยง ที่มีหน่วยงานภายในมหาวิทยาลัยเป็นผู้ให้ข้อมูลความเสี่ยง โดยมีการดำเนินงานสอดคล้องกับคณะกรรมการตรวจสอบ และคณะกรรมการธรรมาภิบาลและจริยธรรม ตามพระราชบัญญัติการอุดมศึกษา พ.ศ. 2562 ดังภาพ 1



ภาพ 1 โครงสร้างการบริหารความเสี่ยง มหาวิทยาลัยราชภัฏสวนสุนันทา

## 2. การกำกับการบริหารความเสี่ยง

### 1) สภามหาวิทยาลัย มีหน้าที่

- 1.1) แต่งตั้งคณะกรรมการบริหารความเสี่ยงและคณะอนุกรรมการบริหารความเสี่ยง
- 1.2) พิจารณาอนุมัติแผนบริหารความเสี่ยงของมหาวิทยาลัยและหน่วยงาน
- 1.3) กำกับดูแลแผนบริหารความเสี่ยง
- 1.4) รับทราบรายงานผลการประเมินความเสี่ยงของมหาวิทยาลัยและหน่วยงาน อย่างน้อยปีละ 2 ครั้ง

### 2) คณะกรรมการบริหารความเสี่ยง มีหน้าที่

- 2.1) กำหนดนโยบาย กรอบแนวทาง และทิศทางการดำเนินการด้านการบริหารความเสี่ยงของมหาวิทยาลัย
- 2.2) พิจารณาให้ความเห็นชอบและให้ข้อเสนอแนะเกี่ยวกับกรอบแนวทาง ทิศทาง และแผนบริหารความเสี่ยงของมหาวิทยาลัยประจำปี เพื่อเสนอสภามหาวิทยาลัยพิจารณาอนุมัติ
- 2.3) ส่งเสริม สนับสนุนและให้คำปรึกษาแนะนำในเรื่องการบริหารความเสี่ยง รวมทั้งเรื่องต่างๆ ที่เกี่ยวข้องกับการบริหารความเสี่ยงให้แก่มหาวิทยาลัย เพื่อให้เป็นไปตามกรอบแนวทาง และทิศทางที่กำหนด
- 2.4) กำกับ ดูแล ติดตามและประเมินผล การปฏิบัติงานตามแผนบริหารความเสี่ยงของมหาวิทยาลัยตามที่สภามหาวิทยาลัยอนุมัติ เพื่อให้มีระบบบริหารความเสี่ยงที่ดี
- 2.5) พิจารณาผลการประเมินระดับความเสี่ยงในการบริหารและดำเนินงานของมหาวิทยาลัย ตามที่คณะอนุกรรมการบริหารความเสี่ยงเสนอ เพื่อทบทวนและเสนอแนะมาตรการป้องกันความเสียหายที่อาจจะเกิดขึ้น ตลอดจนเสนอแนะแนวทางแก้ไขปรับปรุง ข้อบกพร่อง รวมทั้งเสนอแนะระบบการควบคุมภายในหรือมาตรการในการลดความเสี่ยง ให้แก่มหาวิทยาลัย
- 2.6) เชิญผู้บริหาร หรือเจ้าหน้าที่ของมหาวิทยาลัยหรือหน่วยงานเข้าชี้แจงหรือรายงานเกี่ยวกับการบริหารความเสี่ยงของมหาวิทยาลัยหรือหน่วยงานตามที่เหมาะสม
- 2.7) จัดทำรายงานผลการประเมินความเสี่ยงของมหาวิทยาลัยและหน่วยงานเสนอต่อสภามหาวิทยาลัยเพื่อทราบอย่างน้อยปีละ 2 ครั้ง
- 2.8) กำกับดูแลให้มหาวิทยาลัยมีการบริหารความเสี่ยงที่เหมาะสมเพื่อให้เกิดความเชื่อมั่นอย่างสมเหตุสมผลต่อผู้มีส่วนได้ส่วนเสีย
- 2.9) ปฏิบัติหน้าที่ตามหลักธรรมาภิบาล ตามที่กำหนดไว้ในข้อบังคับว่าด้วยธรรมาภิบาล

- 2.10) เสนอสภามหาวิทยาลัยแต่งตั้งคณะกรรมการ หรือคณะทำงาน หรือบุคคล เพื่อดำเนินการตามอำนาจหน้าที่ดังกล่าวข้างต้น
- 2.11) ปฏิบัติหน้าที่อื่นใดตามที่กฎหมายกำหนด หรือตามที่สภามหาวิทยาลัยมอบหมาย

### 3) คณะกรรมการบริหารความเสี่ยง มีหน้าที่

- 3.1) จัดทำคู่มือการบริหารความเสี่ยง โดยผ่านความเห็นชอบของคณะกรรมการบริหาร ความเสี่ยง พร้อมทั้งสร้างความรู้ความเข้าใจเกี่ยวกับการบริหารความเสี่ยงทั่วทั้งองค์กร ตามคู่มือที่กำหนด
- 3.2) ระบุและประเมินความเสี่ยงที่มีผลต่อมหาวิทยาลัย โดยนำเสนอต่อคณะกรรมการบริหาร ความเสี่ยงพิจารณาเห็นชอบ
- 3.3) จัดทำแผนบริหารความเสี่ยงตามความเสี่ยงที่คณะกรรมการบริหารความเสี่ยงเห็นชอบ และนำเสนอต่อสภามหาวิทยาลัยเพื่อพิจารณาอนุมัติ
- 3.4) ให้ประธานกรรมการแต่งตั้งคณะทำงานทั่วทั้งองค์กร เพื่อดำเนินการตามแผนบริหาร ความเสี่ยงของมหาวิทยาลัยให้เกิดประสิทธิภาพ สำเร็จตามวัตถุประสงค์ที่กำหนด
- 3.5) ส่งเสริมและสร้างวัฒนธรรมการบริหารความเสี่ยงของมหาวิทยาลัยให้กับบุคลากร ทั่วทั้งองค์กร
- 3.6) ติดตามและรายงานผลการบริหารความเสี่ยงของมหาวิทยาลัยต่อคณะกรรมการบริหาร ความเสี่ยงอย่างน้อยไตรมาส ละ 1 ครั้ง
- 3.7) ปฏิบัติหน้าที่อื่นตามที่ได้รับมอบหมายจากคณะกรรมการบริหารความเสี่ยง

### 4) หน่วยงานต่างๆ มีหน้าที่

- 4.1) ระบุความเสี่ยงที่ส่งผลต่อการบรรลุวัตถุประสงค์ยุทธศาสตร์ของหน่วยงานและ มหาวิทยาลัย
- 4.2) ประเมินความเสี่ยงตามประเด็นความเสี่ยงที่มหาวิทยาลัยกำหนดที่เกี่ยวข้องกับบริบทของ หน่วยงานและประเด็นความเสี่ยงของหน่วยงาน
- 4.2) จัดทำแผนบริหารความเสี่ยงตามแบบฟอร์มที่กำหนด
- 4.3) สื่อสารแผนบริหารความเสี่ยงทั้งภายในและภายนอกหน่วยงาน พร้อมนำแผนบริหาร ความเสี่ยงสู่การปฏิบัติ
- 4.4) รายงานผลการดำเนินงานตามแผนบริหารความเสี่ยง ต่อคณะกรรมการบริหาร ความเสี่ยง อย่างน้อยไตรมาส ละ 1 ครั้ง

## ➤ กรอบการบริหารความเสี่ยง มหาวิทยาลัยราชภัฏสวนสุนันทา

มหาวิทยาลัยราชภัฏสวนสุนันทากำหนดกรอบการบริหารความเสี่ยง โดยยึดแนวทางตามมาตรฐาน COSO ERM 2017 ดังนี้

1. กำหนดวัตถุประสงค์ตามแผนยุทธศาสตร์

2. ระบุความเสี่ยงที่สำคัญ กำหนดนิยามประเด็นความเสี่ยง พร้อมเกณฑ์การประเมินโอกาส (Likelihood) และ ผลกระทบ (Impact) รวมทั้งตัวชี้วัดความเสี่ยง โดยจำแนกตามประเภทความเสี่ยง 6 ด้าน ประกอบด้วย

- ❖ ด้านกลยุทธ์/นโยบาย (Strategic Risk : S)
- ❖ ด้านปฏิบัติงาน (Operational Risk : O)
- ❖ ด้านการเงิน/งบประมาณ (Financial Risk : F)
- ❖ ด้านระบบเทคโนโลยีสารสนเทศ (Information Technology Risk : IT)
- ❖ ด้านการปฏิบัติตามกฎหมาย ระเบียบ ข้อบังคับ (Compliance Risk : C)
- ❖ ด้านธรรมาภิบาล (Good Governance : GG)

3. ประเมินและจัดลำดับความเสี่ยง เป็นการพิจารณาว่าหากประเด็นความเสี่ยงอยู่ในระดับสูงถึงสูงมาก ต้องนำมาจัดทำแผนบริหารความเสี่ยง ส่วนประเด็นความเสี่ยงที่อยู่ในระดับ ปานกลางถึงน้อยที่สุด ให้ควบคุมการดำเนินงานเพื่อไม่ให้กลายเป็นความเสี่ยงหรือปัญหาในการดำเนินงานในอนาคต โดยเฉพาะความเสี่ยงระดับปานกลาง ต้องจัดทำแผนเฝ้าระวังความเสี่ยง

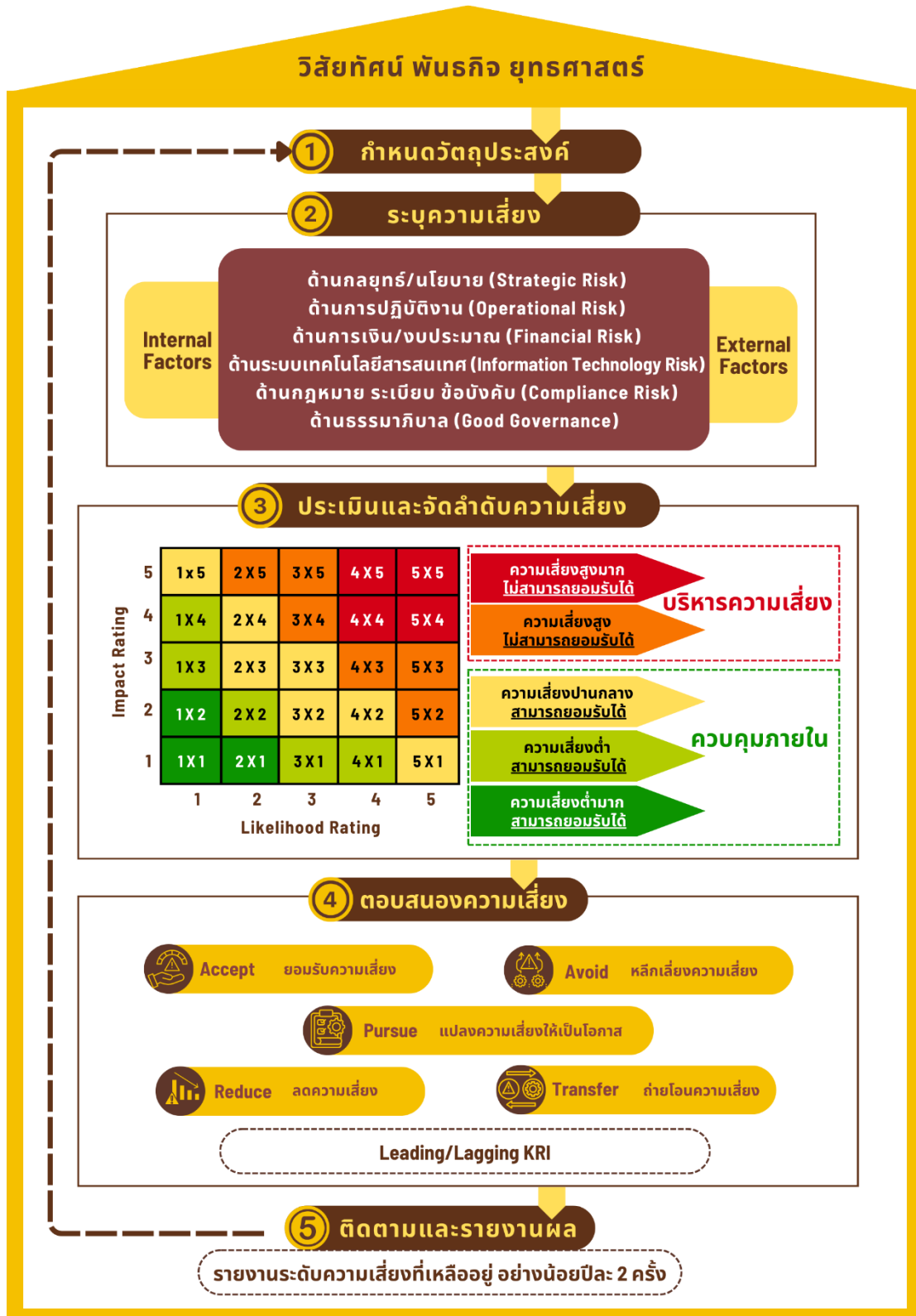
4. จัดการความเสี่ยง โดยกำหนดวิธีการในการบริหารความเสี่ยงไว้ 5 วิธีการ ได้แก่

- ❖ การยอมรับความเสี่ยง (Accept)
- ❖ การหลีกเลี่ยงความเสี่ยง (Avoid)
- ❖ การแปลงความเสี่ยงให้เป็นโอกาส (Pursue)
- ❖ การลดความรุนแรงของความเสี่ยง (Reduce)
- ❖ การถ่ายโอนหรือกระจายความเสี่ยง (Share)

5. ติดตามและรายงานผล โดยมีการติดตามและรายงานระดับความเสี่ยงที่ยังหลงเหลืออยู่ ต่อคณะกรรมการบริหารความเสี่ยง และสภามหาวิทยาลัย ปีละ 2 ครั้ง

# กรอบการบริหารความเสี่ยง มหาวิทยาลัยราชภัฏสวนสุนันทา

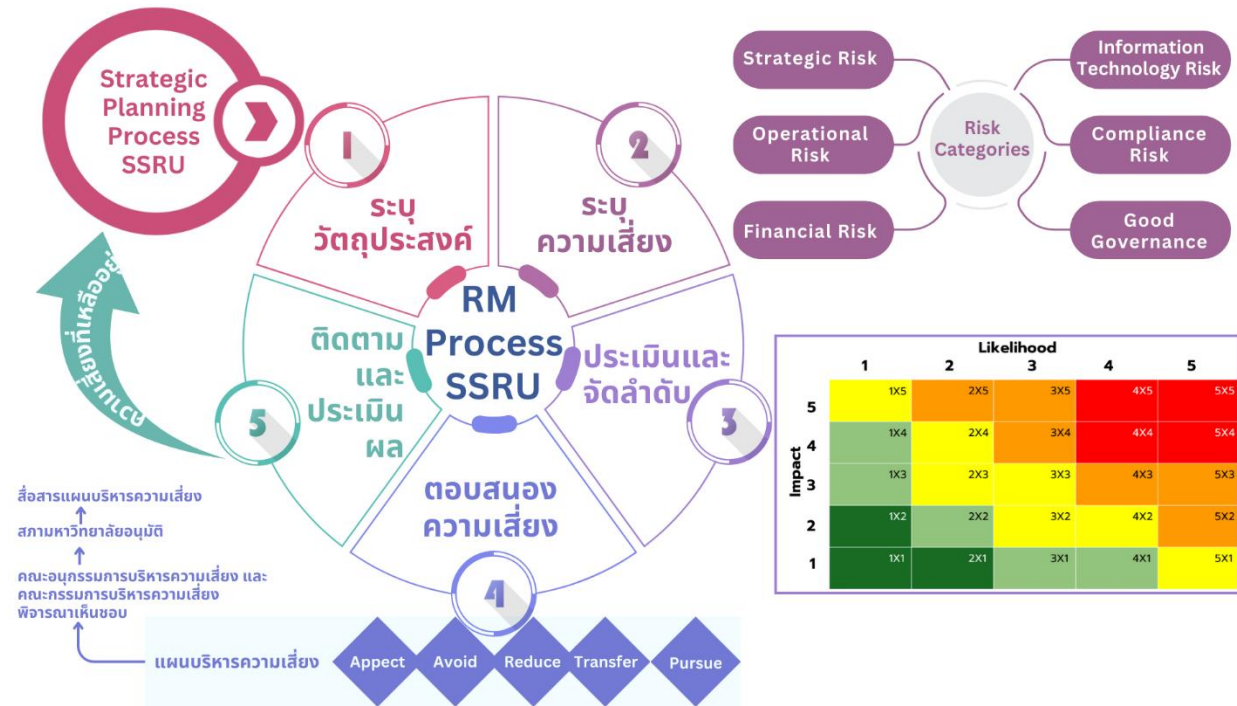
## วิสัยทัศน์ พันธกิจ ยุทธศาสตร์



ภาพ 2 กรอบการบริหารความเสี่ยง มหาวิทยาลัยราชภัฏสวนสุนันทา

## ส่วนที่ 2 กระบวนการบริหารความเสี่ยง มหาวิทยาลัยราชภัฏสวนสุนันทา

กระบวนการบริหารความเสี่ยง มหาวิทยาลัยราชภัฏสวนสุนันทา ประกอบด้วย 5 ขั้นตอน ตามกรอบบริหารความเสี่ยง ดังภาพ 3



ภาพ 3 กระบวนการบริหารความเสี่ยง มหาวิทยาลัยราชภัฏสวนสุนันทา

### ขั้นตอนที่ 1 การระบุวัตถุประสงค์

เป็นการกำหนดวัตถุประสงค์ที่ชัดเจนของแผนยุทธศาสตร์และแนวทางในการบริหารงานของมหาวิทยาลัย โดยมหาวิทยาลัยราชภัฏสวนสุนันทาได้กำหนดวัตถุประสงค์ จำนวน 4 วัตถุประสงค์ ดังนี้

SO1 เพื่อผลิตบัณฑิตให้มีความรู้และทักษะตามมาตรฐานวิชาชีพ ตรงกับความต้องการของตลาดแรงงานและสังคม

SO2 เพื่อให้มหาวิทยาลัยมีการดำเนินงานของภารกิจด้วยเทคโนโลยีดิจิทัลที่ทันสมัยและปลอดภัย รวมทั้งการบริหารจัดการมหาวิทยาลัยที่มีธรรมาภิบาล

SO3 เพื่อตีพิมพ์และเผยแพร่งานวิจัย นวัตกรรม และงานสร้างสรรค์ในระดับชาติและระดับนานาชาติ โดยเน้นผลงานที่เกี่ยวข้องกับด้านวิชาชีพ

SO4 เพื่อร่วมมือกับหน่วยงานภายนอกและเพิ่มรายได้ ในการยกระดับคุณภาพการบริหารจัดการให้มีประสิทธิภาพเพิ่มขึ้น

## ขั้นตอนที่ 2 การระบุความเสี่ยง

การระบุความเสี่ยงเริ่มจากสาเหตุความเสี่ยงจากปัจจัยภายในและปัจจัยภายนอก ของประเด็น ความเสี่ยงที่สำคัญที่อาจเกิดขึ้นซึ่งอาจส่งผลกระทบต่อการบรรลุวัตถุประสงค์ตามที่กำหนด โดยสามารถ วิเคราะห์ปัจจัยเสี่ยงภายนอกจากเครื่องมือการวิเคราะห์ PESTEL โดยจำแนกความเสี่ยงตามประเภท ความเสี่ยง 6 ประเภท ดังนี้

- ❖ ด้านกลยุทธ์/นโยบาย (Strategic Risk : S)
- ❖ ด้านปฏิบัติงาน (Operational Risk : O)
- ❖ ด้านการเงิน/งบประมาณ (Financial Risk : F)
- ❖ ด้านระบบเทคโนโลยีสารสนเทศ (Information Technology Risk : IT)
- ❖ ด้านการปฏิบัติตามกฎหมาย ระเบียบ ข้อบังคับ (Compliance Risk : C)
- ❖ ด้านธรรมาภิบาล (Good Governance : GG)

## ขั้นตอนที่ 3 การประเมินและจัดลำดับความเสี่ยง

### 3.1 การประเมินความเสี่ยง

การประเมินประเด็นความเสี่ยงเป็นการวิเคราะห์ระดับความเสี่ยงของประเด็นความเสี่ยง (Degree of Risk) โดยพิจารณาจากเกณฑ์การประเมินโอกาสที่จะเกิดเหตุการณ์ (Likelihood) กับเกณฑ์การประเมินผลกระทบ (Impact) ที่เกี่ยวข้องกับประเด็นความเสี่ยงนั้นๆ ว่าอยู่ในระดับความเสี่ยงใด โดยต้องกำหนดเกณฑ์ การประเมินมาตรฐานเพื่อประเมินโอกาสและผลกระทบของความเสี่ยง มหาวิทยาลัยราชภัฏสวนสุนันทา ได้กำหนดเกณฑ์การประเมินโอกาสที่จะเกิดเหตุการณ์ (Likelihood) กับเกณฑ์การประเมินผลกระทบ (Impact) ดังนี้

1) เกณฑ์การประเมินโอกาส (Likelihood) เป็นการพิจารณาโอกาสหรือความถี่ในการเกิด เหตุการณ์ต่างๆ ว่ามีโอกาสและความถี่ที่จะเกิดขึ้นมากน้อยเพียงใด ดังนี้

1.1) เกณฑ์ทั่วไป พิจารณาจากความถี่ที่จะเกิดความเสี่ยง

ระดับ	คำอธิบาย	ความถี่
5	สูงมาก	มีโอกาสเกิดสูงมาก หรือ เกิดขึ้นบ่อย หรือ > 80% หรือ ไม่เกิน 1 เดือน
4	สูง	มีโอกาสเกิดสูง หรือ เกิดขึ้นค่อนข้างบ่อย หรือ > 50 - 80% หรือ ภายใน 1 - 2 เดือน
3	ปานกลาง	มีโอกาสเกิดปานกลาง หรือ เกิดขึ้นเป็นบางครั้ง หรือ > 20 - 50% หรือ ภายใน 1 - 3 เดือน
2	ต่ำ	อาจมีโอกาสเกิดต่ำ หรือ เกิดขึ้นนานๆ ครั้ง หรือ 10 - 20% หรือ ภายใน 1 - 6 เดือน
1	ต่ำมาก	มีโอกาสเกิดขึ้นต่ำมาก หรือ < 10% หรือ ภายใน 6 เดือนขึ้นไป

1.2) เกณฑ์เฉพาะด้านธรรมาภิบาล

ระดับ	คำอธิบาย	ธรรมาภิบาล
5	สูงมาก	คะแนนประเมิน ITA รวมทั้ง IIT, EIT และ OIT มีคะแนนน้อยกว่า 85 คะแนน และมีข้อร้องเรียนด้านธรรมาภิบาล และผลการตรวจสอบข้อเท็จจริงพบว่ามีมูล
4	สูง	คะแนนประเมิน ITA มีคะแนนน้อยกว่า 85 คะแนน แต่ IIT, EIT และ OIT ตัวใดตัวหนึ่งมากกว่า 85 คะแนน และมีข้อร้องเรียนด้านธรรมาภิบาล และผลการตรวจสอบข้อเท็จจริงพบว่ามีมูล
3	ปานกลาง	คะแนนประเมิน ITA รวมทั้ง IIT, EIT และ OIT ไม่น้อยกว่า 85 คะแนน และมีข้อร้องเรียนด้านธรรมาภิบาล และผลการตรวจสอบข้อเท็จจริงพบว่าไม่มีมูล
2	ต่ำ	คะแนนประเมิน ITA มีคะแนนไม่น้อยกว่า 90 คะแนน ขึ้นไป IIT, EIT และ OIT คะแนนไม่น้อยกว่า 85 คะแนน และมีข้อร้องเรียนด้านธรรมาภิบาล และผลการตรวจสอบข้อเท็จจริงพบว่าไม่มีมูล
1	ต่ำมาก	คะแนนประเมิน ITA มีคะแนนไม่น้อยกว่า 95 คะแนน ขึ้นไป IIT, EIT และ OIT คะแนนไม่น้อยกว่า 85 คะแนน และ ไม่มีข้อร้องเรียนด้านธรรมาภิบาล

**หมายเหตุ**

**ITA หมายถึง** การประเมินคุณธรรมและความโปร่งใสในการดำเนินงานของหน่วยงานภาครัฐ (Integrity and Transparency Assessment) เป็นมาตรการในการพัฒนาภาครัฐในด้านคุณธรรม ความโปร่งใส อันจะนำไปสู่การป้องกันการทุจริตในภาครัฐ

**IIT หมายถึง** แบบวัดการรับรู้ของผู้มีส่วนได้ส่วนเสียภายใน (Internal Integrity and Transparency Assessment) หรือแบบวัด IT โดยเปิดโอกาสให้บุคลากรภาครัฐทุกระดับที่ปฏิบัติงานมาไม่น้อยกว่า 1 ปี ได้มีโอกาสสะท้อนและแสดงความคิดเห็นต่อคุณธรรมและความโปร่งใสของหน่วยงานตนเอง โดยสอบถามการรับรู้และความคิดเห็นใน 5 ตัวชี้วัด ได้แก่ ตัวชี้วัดที่ 1 การปฏิบัติหน้าที่ ตัวชี้วัดที่ 2 การใช้งบประมาณ ตัวชี้วัดที่ 3 การใช้อำนาจ ตัวชี้วัดที่ 4 การใช้ทรัพย์สินของราชการ และ ตัวชี้วัดที่ 5 การแก้ไขปัญหาการทุจริต

**EIT หมายถึง** แบบวัดการรับรู้ของผู้มีส่วนได้ส่วนเสียภายนอก (External Integrity and Transparency Assessment) หรือแบบวัด EIT โดยเปิดโอกาสให้ผู้รับบริการหรือผู้ติดต่อหน่วยงานภาครัฐในช่วงปีงบประมาณนั้นๆ ได้มีโอกาสสะท้อนและแสดงความคิดเห็นต่อการดำเนินงานของหน่วยงานภาครัฐ โดยสอบถามการรับรู้และความคิดเห็นใน 3 ตัวชี้วัด ได้แก่ ตัวชี้วัดที่ 6 คุณภาพการดำเนินงาน ตัวชี้วัดที่ 7 ประสิทธิภาพการสื่อสาร และ ตัวชี้วัดที่ 8 การปรับปรุงระบบการทำงาน

**OIT หมายถึง** แบบวัดการเปิดเผยข้อมูลสาธารณะ: (Open Data Integrity and Transparency Assessment) เป็นการตรวจสอบระดับการเปิดเผยข้อมูลของหน่วยงานภาครัฐที่เผยแพร่ไว้ทางหน้าเว็บไซต์หลักของหน่วยงาน แบ่งออกเป็น 2 ตัวชี้วัด ได้แก่ ตัวชี้วัดที่ 9 การเปิดเผยข้อมูล (9.1 ข้อมูลพื้นฐาน และ 9.2 การบริหารงานและการใช้จ่ายงบประมาณ 9.3 การจัดซื้อจัดจ้าง 9.4 การบริหารและพัฒนาทรัพยากรบุคคล และ 9.5 การส่งเสริมความโปร่งใส) และ ตัวชี้วัดที่ 10 การป้องกันการทุจริต (10.1 การดำเนินการเพื่อป้องกันการทุจริตในประเด็นสินบน และ 10.2 การส่งเสริมคุณธรรมและความโปร่งใส)

2) เกณฑ์การประเมินผลกระทบ (Impact) เป็นการพิจารณาความรุนแรงของผลกระทบของประเด็นความเสี่ยงที่มีผลต่อมหาวิทยาลัยหรือหน่วยงานว่ามีระดับความรุนแรง หรือมีความเสียหายเพียงใดตามเกณฑ์มาตรฐานที่กำหนด ซึ่งประกอบด้วย 9 ด้าน ได้แก่ 1) ความสำเร็จตามเป้าหมาย 2) ความปลอดภัย 3) ความมั่นคงทางการเงิน 4) สภาพคล่องทางการเงิน 5) มูลค่าความเสียหายทางการเงิน 6) รายได้สูง(ต่ำ)กว่าค่าใช้จ่ายสุทธิ 7) ระบบเทคโนโลยีสารสนเทศ 8) กฎหมาย และ9) ชื่อเสียง ดังนี้

2.1) ความสำเร็จตามเป้าหมาย

ระดับ	คำอธิบาย	ความสำเร็จตามเป้าหมาย
5	สูงมาก	ต่ำกว่าเป้าหมายเกิน 30.00 % ขึ้นไป
4	สูง	ต่ำกว่าเป้าหมายไม่เกิน 30.00 %
3	ปานกลาง	ต่ำกว่าเป้าหมายไม่เกิน 20.00 %
2	ต่ำ	ต่ำกว่าเป้าหมายไม่เกิน 10.00 %
1	ต่ำมาก	ต่ำกว่าเป้าหมายไม่เกิน 5.00 %

2.2) ความปลอดภัย

ระดับ	คำอธิบาย	ความปลอดภัย
5	สูงมาก	บาดเจ็บ หรือเจ็บป่วยสาหัสรุนแรง มีผลทำให้ทุพพลภาพถาวรหรือเสียชีวิต
4	สูง	บาดเจ็บ หรือ เจ็บป่วยสาหัสและต้องหยุดงานมากกว่า 1 เดือน
3	ปานกลาง	บาดเจ็บ หรือ เจ็บป่วย และต้องหยุดงานน้อยกว่า 1 เดือน
2	ต่ำ	บาดเจ็บ หรือเจ็บป่วย และต้องหยุดงานน้อยกว่า 3 วัน
1	ต่ำมาก	บาดเจ็บเล็กน้อยในระดับปฐมพยาบาลเบื้องต้นหรือเจ็บป่วยเล็กน้อย ไม่ส่งผลกระทบต่อการทำงาน

หมายเหตุ : คำว่า “ป่วยสาหัส” หมายถึง การรักษาที่โรงพยาบาลเป็นเวลา 21 วัน ตามกฎหมายแรงงาน

2.3) ความมั่นคงทางการเงิน

ระดับ	คำอธิบาย	ความมั่นคงทางการเงิน
5	สูงมาก	สามารถดำเนินการได้ < 6 ปี
4	สูง	สามารถดำเนินการได้ 8 - 9 ปี
3	ปานกลาง	สามารถดำเนินการได้ 10 ปี
2	ต่ำ	สามารถดำเนินการได้ 12 ปี
1	ต่ำมาก	สามารถดำเนินการได้ 14 ปี

#### 2.4) สภาพคล่องทางการเงิน

ระดับ	คำอธิบาย	สภาพคล่องทางการเงิน
5	สูงมาก	เงินสำรองสำหรับการเบิกจ่าย < 1 เดือน
4	สูง	เงินสำรองสำหรับการเบิกจ่าย 2 - 3 เดือน
3	ปานกลาง	เงินสำรองสำหรับการเบิกจ่าย 3 เดือน
2	ต่ำ	เงินสำรองสำหรับการเบิกจ่าย 4 - 5 เดือน
1	ต่ำมาก	เงินสำรองสำหรับการเบิกจ่าย > 5 เดือน

#### 2.5 มูลค่าความเสียหายทางการเงิน

ระดับ	คำอธิบาย	มูลค่าความเสียหายทางการเงิน
5	สูงมาก	เกิน 1,000,000 บาทขึ้นไป
4	สูง	ตั้งแต่ 500,001 - 1,000,000 บาท
3	ปานกลาง	ตั้งแต่ 100,001 - 500,000 บาท
2	ต่ำ	ตั้งแต่ 50,001 - 100,000 บาท
1	ต่ำมาก	ไม่เกิน 50,000 บาท

#### 2.6 รายได้สูง(ต่ำ)กว่าค่าใช้จ่ายสุทธิ

ระดับ	คำอธิบาย	รายได้สูง(ต่ำ)กว่าค่าใช้จ่ายสุทธิ
5	สูงมาก	ค่าใช้จ่ายสุทธิมากกว่ารายได้ > ร้อยละ 5
4	สูง	ค่าใช้จ่ายสุทธิมากกว่ารายได้ ไม่เกินร้อยละ 5
3	ปานกลาง	รายได้เท่ากับค่าใช้จ่ายสุทธิ
2	ต่ำ	รายได้มากกว่าค่าใช้จ่ายสุทธิ ไม่เกินร้อยละ 5
1	ต่ำมาก	รายได้มากกว่าค่าใช้จ่ายสุทธิ > ร้อยละ 5

#### 2.7 ระบบเทคโนโลยีสารสนเทศ

ระดับ	คำอธิบาย	ระบบเทคโนโลยีสารสนเทศ
5	สูงมาก	ระบบเทคโนโลยีสารสนเทศไม่สามารถให้บริการได้มากกว่า 1 ชั่วโมง โดยส่งผลกระทบต่อระบบการเรียนการสอนและระบบบริการนักศึกษา
4	สูง	ระบบเทคโนโลยีสารสนเทศไม่สามารถให้บริการได้น้อยกว่า 1 ชั่วโมง โดยส่งผลกระทบต่อระบบการเรียนการสอนและระบบบริการนักศึกษา
3	ปานกลาง	ระบบเทคโนโลยีสารสนเทศไม่สามารถให้บริการได้ภายใน 3 ชั่วโมง โดยส่งผลกระทบต่อการบริหารและการปฏิบัติงานภายในมหาวิทยาลัย
2	ต่ำ	ระบบเทคโนโลยีสารสนเทศไม่สามารถให้บริการได้ภายใน 2 ชั่วโมง โดยส่งผลกระทบต่อการบริหารและการปฏิบัติงานภายในมหาวิทยาลัย

ระดับ	คำอธิบาย	ระบบเทคโนโลยีสารสนเทศ
1	ต่ำมาก	ระบบเทคโนโลยีสารสนเทศไม่สามารถให้บริการได้ภายใน 1 ชั่วโมง โดยส่งผลกระทบต่อ การบริหารและการปฏิบัติงานภายในมหาวิทยาลัย

#### หมายเหตุ

ระบบเทคโนโลยีสารสนเทศของมหาวิทยาลัยที่สนับสนุนการเรียนการสอนและระบบให้บริการนักศึกษา ได้แก่ ระบบรับสมัครสอบ(Admission) ระบบงานทะเบียนและประมวลผล(REG) ระบบ SSRU Smart Application ระบบการเรียนการสอนแบบผสมผสาน(SSRUDLP) ระบบลงทะเบียนกิจกรรม โครงการ อบรม (EVT) ระบบจอง สถานที่ของอาคารศูนย์สุขภาพและกีฬา(Booking Place) ระบบจองให้บริการศูนย์ให้คำปรึกษา(Booking Doctor) และเครือข่าย Internet

ระบบเทคโนโลยีสารสนเทศของมหาวิทยาลัยที่สนับสนุนการบริหารจัดการองค์กร ได้แก่ ระบบบริหารทรัพยากร องค์กร(ERP) ระบบสนับสนุนการปฏิบัติงาน สำหรับหน่วยงาน(SOS) ระบบสนับสนุนการตัดสินใจ สำหรับผู้บริหาร (DSS) ระบบงานทะเบียนเพื่อบริหารการศึกษา(SSS) ระบบรับสมัครบุคลากรแบบออนไลน์(RO) ระบบ SSRU Smart Application ระบบจองสถานที่ของอาคารศูนย์สุขภาพและกีฬา(Booking Place) และเครือข่ายInternet

#### 2.8 กฎหมาย

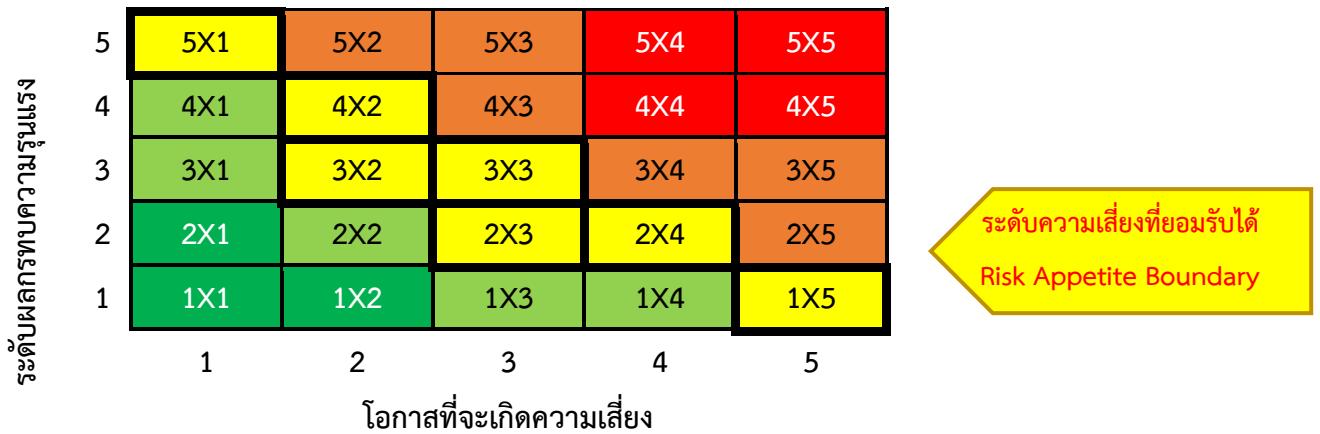
ระดับ	คำอธิบาย	กฎหมาย
5	สูงมาก	มีการฟ้องร้องดำเนินคดีอาญา หรือ คดีปกครองที่มีทุนทรัพย์ฟ้องเกินกว่า 1,000,000 บาท
4	สูง	มีการฟ้องร้องดำเนินคดีปกครองที่มีทุนทรัพย์ฟ้องต่ำกว่า 1,000,000 บาท หรือ มีการดำเนินการทางวินัยอย่างร้ายแรง
3	ปานกลาง	มีการฟ้องร้องดำเนินคดีปกครอง แต่ไม่มีการเรียกร้องค่าเสียหาย หรือมีการดำเนินการ ทางวินัยอย่างไม่ร้ายแรง
2	ต่ำ	มีการฟ้องร้องดำเนินคดีอาญา หรือ คดีปกครอง แต่ศาลไม่รับฟ้อง หรือ มีผลการตรวจสอบ ข้อเท็จจริง กรณีการดำเนินการทางวินัยพบว่าไม่มีมูลแต่พบมีความเสียหายทางการเงิน
1	ต่ำมาก	ไม่มีการฟ้องร้องดำเนินคดี ไม่มีการดำเนินการทางวินัย และไม่มีการสอบข้อเท็จจริง ความรับผิดชอบละเมิดของเจ้าหน้าที่

#### 2.9 ชื่อเสียง

ระดับ	คำอธิบาย	ชื่อเสียง
5	สูงมาก	เกิดความเสียหายด้านชื่อเสียงในระดับมหาวิทยาลัย ส่งผลกระทบต่อภาพลักษณ์ ทำให้ การดำเนินการตามพันธกิจไม่เป็นไปตามเป้าหมาย
4	สูง	เกิดความเสียหายด้านชื่อเสียงในระดับมหาวิทยาลัย ทำให้เครือข่ายหรือผู้รับบริการ เกิดการชะลอการดำเนินการใดๆ กับมหาวิทยาลัย
3	ปานกลาง	เกิดความเสียหายด้านชื่อเสียงในระดับหน่วยงาน
2	ต่ำ	เกิดความเสียหายด้านชื่อเสียงในระดับบุคคล
1	ต่ำมาก	ไม่เกิดความเสียหายด้านชื่อเสียง

การวิเคราะห์ระดับความเสี่ยง พิจารณาจากความสัมพันธ์ระหว่างโอกาสที่จะเกิดความเสี่ยง กับผลกระทบของความเสี่ยงต่อมหาวิทยาลัยหรือหน่วยงาน (Likelihood x Impact) และกำหนดขอบเขตของระดับความเสี่ยงที่สามารถยอมรับได้ (Risk Appetite Boundary) ว่าก่อให้เกิดระดับของความเสี่ยงในระดับใด ดังตารางระดับของความเสี่ยง (Degree of Risk)

ตารางแสดงระดับของความเสี่ยง (Degree of Risk)



### 3.2 การจัดลำดับความเสี่ยง

เมื่อได้ค่าระดับความเสี่ยง (Degree of Risk) แล้วจะนำมาจัดลำดับความรุนแรงของความเสี่ยงที่มีผลต่อมหาวิทยาลัย/หน่วยงาน โดยพิจารณาจากระดับของความเสี่ยงที่เกิดจากความสัมพันธ์ระหว่างโอกาสที่จะเกิดความเสี่ยง (Likelihood) และผลกระทบของความเสี่ยง (Impact) ที่ประเมินได้ ซึ่งจัดแบ่งเป็น 5 ระดับสามารถแสดงเป็น Risk Profile แบ่งพื้นที่เป็น 5 ส่วน (5 Quadrant) ซึ่งใช้เกณฑ์ในการจัดแบ่ง ดังนี้

ระดับ	ความหมาย
ระดับความเสี่ยงสูงมาก	ยอมรับไม่ได้ วิกฤตหนัก ต้องเร่งจัดการความเสี่ยงให้อยู่ในระดับที่ยอมรับได้โดยเร็วทันที
ระดับความเสี่ยงสูง	ยอมรับไม่ได้ ต้องหาทางแก้ไขกำจัดความเสี่ยงให้อยู่ในระดับที่ยอมรับได้
ระดับความเสี่ยงปานกลาง	ยอมรับได้ เริ่มหาแนวทางป้องกันเพื่อให้อยู่ในระดับความเสี่ยงต่ำ
ระดับความเสี่ยงต่ำ	ยอมรับได้ แต่ต้องมีการควบคุม
ระดับความเสี่ยงต่ำมาก	ยอมรับได้ โดยไม่จำเป็นต้องมีการควบคุมหรือการจัดการความเสี่ยง

โดยจัดเรียงตามลำดับ จากระดับสูงมาก สูง ปานกลางต่ำ และต่ำมาก แล้วเลือกประเด็นความเสี่ยงที่มีระดับสูงมากและสูง มาจัดทำแผนบริหารความเสี่ยง กำหนดมาตรการหรือกิจกรรมการบริหารความเสี่ยงเพื่อลดความเสี่ยงให้อยู่ในระดับยอมรับได้ ทั้งนี้ความเสี่ยงที่ยอมรับได้ ทุกด้านอยู่ในระดับปานกลาง (สีเหลือง) ยกเว้นด้านกฎหมาย ระเบียบ ข้อบังคับ(Compliance Risk) และด้านธรรมาภิบาล (Good Governance) ระดับความเสี่ยงที่ยอมรับได้อยู่ในระดับต่ำมาก (สีเขียวเข้ม) ที่โอกาส ระดับ 1 และ ผลกระทบ ระดับ 1 เท่านั้น

## ขั้นตอนที่ 4 การจัดการความเสี่ยง

การกำหนดแนวทางการตอบสนองความเสี่ยงมุ่งเน้นให้องค์กรสามารถบริหารความเสี่ยงให้อยู่ในระดับที่ยอมรับได้ โดยสามารถทำได้หลายวิธี และสามารถปรับเปลี่ยนให้เหมาะสมกับสถานการณ์ ขึ้นอยู่กับดุลยพินิจของผู้รับผิดชอบ แต่อย่างไรก็ตามแนวทางการบริหารจัดการความเสี่ยงต้องค้ำค้ำกับการลดระดับผลกระทบความเสี่ยง การจัดการความเสี่ยงแบ่งได้ 5 แนวทางหลัก คือ

- ❖ **การยอมรับความเสี่ยง (Accept)** เป็นการยอมรับความเสี่ยงที่เกิดขึ้น เนื่องจากไม่คุ้มค่าในการจัดการควบคุมหรือป้องกันความเสี่ยง
- ❖ **การหลีกเลี่ยงความเสี่ยง (Avoid)** การหยุดหรือเปลี่ยนแปลงกิจกรรมที่เป็นความเสี่ยง เช่น งดทำขั้นตอนที่ไม่จำเป็น ปรับเปลี่ยนรูปแบบการทำงาน ลดขอบเขตการดำเนินการ เป็นต้น
- ❖ **การแปลงความเสี่ยงให้เป็นโอกาส (Pursue)** เป็นการดำเนินการต่อโดยยอมรับความเสี่ยงที่สูงขึ้น เพื่อบรรลุผลการปฏิบัติงานที่สูงขึ้น
- ❖ **การลดความรุนแรงของความเสี่ยง (Reduce)** การออกแบบระบบควบคุม การแก้ไขปรับปรุงการทำงานเพื่อป้องกันหรือ จำกัดผลกระทบ และโอกาสเกิดความเสียหาย
- ❖ **การถ่ายโอนหรือกระจายความเสี่ยง (Share)** การกระจายทรัพย์สินหรือกระบวนการต่างๆ เพื่อลดความเสี่ยงจากการสูญเสีย เช่น การจ้างบริษัทภายนอกให้ทำงานบางส่วนแทน การทำสำเนาเอกสารหลายๆ ชุด การกระจายที่เก็บทรัพย์สินมีค่า เป็นต้น

เมื่อได้ประเมินความเสี่ยงและกำหนดกลยุทธ์ในการจัดการความเสี่ยงแล้วจึงดำเนินการกำหนดกิจกรรมหรือมาตรการในการจัดการความเสี่ยงให้หมดไปหรือลดลงในระดับที่ยอมรับกิจกรรมเดิมที่เคยปฏิบัติอยู่แล้ว แต่ไม่สามารถควบคุมความเสี่ยงได้ นอกจากนี้ยังต้องกำหนดระยะเวลาที่ใช้ในการดำเนินการแต่ละกิจกรรม ตลอดจนหน่วยงานผู้รับผิดชอบในแผนบริหารความเสี่ยงขององค์กรได้ โดยกิจกรรมที่กำหนดต้องเป็นกิจกรรมที่หน่วยงานยัง**ไม่เคยปฏิบัติ** หรือ เป็นกิจกรรมที่กำหนด**เพิ่มเติม**

## ขั้นตอนที่ 5 การติดตามและรายงานผล

มหาวิทยาลัยกำหนดการติดตามการบริหารความเสี่ยง และรายงานการบริหารความเสี่ยงต่อคณะกรรมการบริหารความเสี่ยง และคณะกรรมการบริหารความเสี่ยง เพื่อพิจารณาให้ข้อเสนอแนะทุกไตรมาส และรายงานการบริหารความเสี่ยงต่อสภามหาวิทยาลัยอย่างน้อย ปีละ 2 ครั้ง

นอกจากนี้ มหาวิทยาลัยมีการดำเนินการสื่อสารการบริหารความเสี่ยงอย่างต่อเนื่องและเปิดเผยต่อผู้บริหารทุกระดับ และบุคลากร รวมทั้งนักศึกษาและผู้มีส่วนได้ส่วนเสียภายนอกมหาวิทยาลัย โดยใช้ช่องทางการสื่อสารที่หลากหลาย เช่น Website, Social Media, E-office หรือการประชุมชี้แจงโดยผู้บริหาร เป็นต้น เพื่อให้มั่นใจว่าข้อมูลถึงมือผู้รับอย่างทั่วถึงและทันเวลา

## ส่วนที่ 3 ทิศทางศูนย์การศึกษาจังหวัดอุดรธานี

### ปรัชญาการศึกษา

ส่งเสริมการให้การศึกษาและพัฒนาองค์ความรู้ สู่ชุมชน

### วิสัยทัศน์ (Vision)

สร้างบัณฑิตมืออาชีพ เชี่ยวชาญเฉพาะทาง

### พันธกิจ (Mission)

- 1) เพื่อให้การศึกษากับนักศึกษาและบุคลากรในท้องถิ่น
- 2) เพื่อดำเนินการวิจัยสร้างองค์ความรู้เพื่อการพัฒนาท้องถิ่น
- 3) เพื่อดำเนินการบริการวิชาการเพื่อตอบสนองความต้องการของท้องถิ่น

### ภารกิจหลัก (Key result area)

- 1) ผลิตบัณฑิตที่มีคุณภาพระดับแนวหน้า
- 2) ให้บริการวิชาการและถ่ายทอดเทคโนโลยีแก่ชุมชนและสังคม
- 3) อนุรักษ์ พัฒนาให้บริการเป็นศูนย์กลางทางด้านศิลปวัฒนธรรม และธำรงรักษา สืบสานความเป็นไทย
- 4) วิจัย สร้างนวัตกรรมและองค์ความรู้
- 5) เป็นมหาวิทยาลัยที่มีความคล่องตัวในการบริหารจัดการ และเน้นให้เครือข่ายมีส่วนร่วม

### ค่านิยมหลัก (Core Values)

- 1) จัดการศึกษาเชิงคุณภาพเพื่อสู่ความเป็นเลิศ
- 2) มุ่งมั่นการปรับปรุงคุณภาพอย่างต่อเนื่อง
- 3) สร้างคุณค่าและนวัตกรรมให้ผู้รับบริการ
- 4) โปร่งใส ยึดหยุ่น และเป็นธรรม
- 5) บุคลากรทุกคน มีคุณค่าต่อองค์กร.

### สมรรถนะหลักขององค์กร (Core Competency)

มีความสามารถร่วมมือกับเครือข่ายภายนอกในการจัดการเรียนการสอน วิจัยและบริการวิชาการ

## อัตลักษณ์ (Identity)

เชี่ยวชาญวิชาการ ชำนาญวิชาชีพ เป็นดวงประทีปให้สังคม

Academic Expert, Skillful Professional, and Social Beacon.

## เอกลักษณ์ (Uniqueness)

ผลิตบุคลากรมืออาชีพ (Produce competent professionals.)

## วัฒนธรรมองค์กร (Organizational Culture) : SSRU

S : สว่างาม (Smart)

S : ความจริงใจ (Sincerity)

R : ความรับผิดชอบ (Responsibility)

U : ความเป็นหนึ่งเดียว (Unity)

## ประเด็นยุทธศาสตร์

ยุทธศาสตร์ที่ 1 ผลิตบัณฑิตให้มีความรู้และทักษะตามมาตรฐานวิชาชีพ

ยุทธศาสตร์ที่ 2 ยกระดับการดำเนินงานตามภารกิจด้วยเทคโนโลยีดิจิทัล และบริหารจัดการบนหลักธรรมาภิบาล

ยุทธศาสตร์ที่ 3 สร้างผลงานวิชาการ งานวิจัย และนวัตกรรมระดับชาติและระดับนานาชาติสู่การพัฒนาสังคมอย่างยั่งยืน

ยุทธศาสตร์ที่ 4 สร้างเครือข่ายและบริหารทรัพยากรเพื่อความยั่งยืนภายใต้สภาวะการเปลี่ยนแปลง

## วัตถุประสงค์เชิงยุทธศาสตร์

SO1 เพื่อผลิตบัณฑิตให้มีความรู้และทักษะตามมาตรฐานวิชาชีพ ตรงกับความต้องการของตลาดแรงงานและสังคม

SO2 เพื่อให้มหาวิทยาลัยมีการดำเนินงานของภารกิจด้วยเทคโนโลยีดิจิทัลที่ทันสมัยและปลอดภัย รวมทั้งการบริหารจัดการมหาวิทยาลัยที่มีธรรมาภิบาล

SO3 เพื่อตีพิมพ์และเผยแพร่ผลงานวิจัย นวัตกรรม และงานสร้างสรรค์ในระดับชาติและระดับนานาชาติ โดยเน้นผลงานที่เกี่ยวข้องกับด้านวิชาชีพ

SO4 เพื่อร่วมมือกับหน่วยงานภายนอกและเพิ่มรายได้ ในการยกระดับคุณภาพการบริหารจัดการให้มีประสิทธิภาพเพิ่มขึ้น

## ส่วนที่ 4 การระบุประเด็นความเสี่ยง การประเมินและจัดลำดับความเสี่ยง

ศูนย์การศึกษาจังหวัดอุดรธานี/คณะกรรมการบริหารความเสี่ยง ดำเนินการระบุประเด็นความเสี่ยงที่สำคัญที่อาจจะเกิดขึ้นซึ่งอาจส่งผลกระทบต่อการบรรลุวัตถุประสงค์เชิงยุทธศาสตร์ จำนวน 1 วัตถุประสงค์ โดยวิเคราะห์ปัจจัยภายในและปัจจัยภายนอกในการระบุประเด็นความเสี่ยงที่สำคัญ จำนวนทั้งสิ้น 1 ประเด็น ความเสี่ยง ทั้งนี้สามารถแสดงความเชื่อมโยงวัตถุประสงค์เชิงยุทธศาสตร์ในแผนปฏิบัติการประจำปีงบประมาณ พ.ศ. 2568 กับประเด็นความเสี่ยง ดังนี้

วัตถุประสงค์เชิงยุทธศาสตร์	ประเด็นความเสี่ยง
SO1 เพื่อผลิตบัณฑิตให้มีความรู้และทักษะตามมาตรฐานวิชาชีพ ตรงกับความต้องการของตลาดแรงงานและสังคม	S1 จำนวนนักศึกษาไม่เป็นไปตามแผนรับ

ศูนย์การศึกษาจังหวัดอุดรธานี/คณะกรรมการบริหารความเสี่ยง ดำเนินการประเมินความเสี่ยง ประกอบด้วย

1) ด้านกลยุทธ์/นโยบาย (S) จำนวน 1 ประเด็นความเสี่ยง ปรากฏผลความเสี่ยง ระดับสูงมาก มีจำนวน - ประเด็นความเสี่ยง ระดับสูง มีจำนวน - ประเด็นความเสี่ยง ระดับปานกลาง มีจำนวน - ประเด็นความเสี่ยง ระดับต่ำ มีจำนวน - ประเด็นความเสี่ยง และระดับต่ำมาก มีจำนวน - ประเด็นความเสี่ยง

2) ด้านปฏิบัติงาน (O) จำนวน - ประเด็นความเสี่ยง ปรากฏผลความเสี่ยง ระดับสูงมาก มีจำนวน - ประเด็นความเสี่ยง ระดับสูง มีจำนวน - ประเด็นความเสี่ยง ระดับปานกลาง มีจำนวน - ประเด็นความเสี่ยง ระดับต่ำ มีจำนวน - ประเด็นความเสี่ยง และระดับต่ำมาก มีจำนวน - ประเด็นความเสี่ยง

3) ด้านการเงิน/งบประมาณ (F) จำนวน - ประเด็นความเสี่ยง ปรากฏผลความเสี่ยง ระดับสูงมาก มีจำนวน - ประเด็นความเสี่ยง ระดับสูง มีจำนวน - ประเด็นความเสี่ยง ระดับปานกลาง มีจำนวน - ประเด็นความเสี่ยง ระดับต่ำ มีจำนวน - ประเด็นความเสี่ยง และระดับต่ำมาก มีจำนวน - ประเด็นความเสี่ยง

4) ด้านระบบเทคโนโลยีสารสนเทศ (IT) จำนวน - ประเด็นความเสี่ยง ปรากฏผลความเสี่ยง ระดับสูงมาก มีจำนวน - ประเด็นความเสี่ยง ระดับสูง มีจำนวน - ประเด็นความเสี่ยง ระดับปานกลาง มีจำนวน - ประเด็นความเสี่ยง ระดับต่ำ มีจำนวน - ประเด็นความเสี่ยง และระดับต่ำมาก มีจำนวน - ประเด็นความเสี่ยง

5) ด้านการปฏิบัติตามกฎหมาย ระเบียบ ข้อบังคับ (C) จำนวน - ประเด็นความเสี่ยง ปรากฏผลความเสี่ยง ระดับสูงมาก มีจำนวน - ประเด็นความเสี่ยง ระดับสูง มีจำนวน - ประเด็นความเสี่ยง ระดับปานกลาง มีจำนวน - ประเด็นความเสี่ยง ระดับต่ำ มีจำนวน - ประเด็นความเสี่ยง และระดับต่ำมาก มีจำนวน - ประเด็นความเสี่ยง

6) ด้านธรรมาภิบาล (GG) จำนวน - ประเด็นความเสี่ยง ปรากฏผลความเสี่ยง ระดับสูงมาก มีจำนวน - ประเด็นความเสี่ยง ระดับสูง มีจำนวน - ประเด็นความเสี่ยง ระดับปานกลาง มีจำนวน - ประเด็นความเสี่ยง ระดับต่ำ มีจำนวน - ประเด็นความเสี่ยง และระดับต่ำมาก มีจำนวน - ประเด็นความเสี่ยง ตารางแสดงระดับของความเสี่ยง (Degree of Risk)

		โอกาสที่จะเกิดความเสี่ยง				
		1	2	3	4	5
ระดับผลกระทบความรุนแรง	5	5X1	5X2	5X3	5X4	5X5
	4	4X1	4X2	4X3	4X4	4X5
	3	3X1	3X2	3X3	3X4	3X5
	2	2X1	2X2	2X3	2X4	2X5
	1	1X1	1X2	1X3	1X4	1X5

จากภาพ Risk Map พบว่า ประเด็นความเสี่ยงที่อยู่ในระดับที่ไม่สามารถยอมรับได้ จำนวน 1 ประเด็น ความเสี่ยง ที่ต้องนำมาจัดทำแผนบริหารความเสี่ยง ดังนี้

ลำดับ	ประเด็นความเสี่ยง	ระดับความเสี่ยง	ผู้กำกับดูแล	ฝ่ายที่รับผิดชอบ
1.	S1 จำนวนนักศึกษาไม่ เป็นไปตามแผนรับ	สูงมาก (4X4)	ผู้อำนวยการศูนย์ การศึกษา/รอง ผู้อำนวยการ ฝ่าย บริหาร	ฝ่ายประชาสัมพันธ์ ฝ่ายแนะแนว ฝ่ายรับเข้าศึกษาต่อ ฝ่ายวิชาการ

ศูนย์การศึกษาจังหวัดอุดรธานี/คณะกรรมการบริหารความเสี่ยง ได้เลือกวิธีจัดการความเสี่ยง และ กำหนดมาตรการ/กิจกรรมควบคุม เพื่อลดระดับความเสี่ยงให้อยู่ในระดับที่ยอมรับได้ หรือควบคุมระดับความ เสี่ยงมิให้เพิ่มขึ้นจากระดับในปัจจุบันหรือระดับที่ยอมรับได้

## ส่วนที่ 5 แผนบริหารความเสี่ยง ศูนย์การศึกษาจังหวัดอุดรธานี ประจำปีงบประมาณ พ.ศ. 2568

แผนบริหารความเสี่ยงประกอบด้วย ประเด็นความเสี่ยง จำนวน 1 ประเด็นความเสี่ยง จำแนกตามประเภทความเสี่ยง ดังนี้

ประเภทความเสี่ยง	ประเด็นความเสี่ยง
ด้านกลยุทธ์/นโยบาย (S)	S1 จำนวนนักศึกษาไม่เป็นไปตามแผนรับ
ด้านปฏิบัติงาน (O)	-
ด้านการเงิน/งบประมาณ (F)	-
ด้านระบบเทคโนโลยีสารสนเทศ (IT)	-
ด้านการปฏิบัติตามกฎหมายระเบียบ ข้อบังคับ (C)	-
ด้านธรรมาภิบาล (GG)	-



**ประเภทความเสี่ยง  
ด้านกลยุทธ์/นโยบาย (Strategic Risk)**

**ประเด็นความเสี่ยงที่ 1 : S1** จำนวนนักศึกษาไม่เป็นไปตามแผนรับ

**คำอธิบายความเสี่ยง :** จำนวนนักศึกษาไม่เป็นไปตามแผนรับทำให้งบประมาณที่ศูนย์การศึกษาได้รับจัดสรรไม่เพียงพอ ส่งผลต่อการดำเนินงานบริหารงานของศูนย์การศึกษา

<p><b>พันธกิจ :</b> ผลิตบัณฑิตที่เน้นทักษะในการประกอบวิชาชีพและพัฒนาบุคลากรให้มีความเชี่ยวชาญเป็นมืออาชีพ</p> <p><b>ยุทธศาสตร์ :</b> ยุทธศาสตร์ที่ 1 ผลิตบัณฑิตให้มีความรู้และทักษะตามมาตรฐานวิชาชีพ</p> <p><b>วัตถุประสงค์เชิงยุทธศาสตร์ :</b> เพื่อผลิตบัณฑิตให้มีความรู้และทักษะตามมาตรฐานวิชาชีพ ตรงกับความต้องการของตลาดแรงงานและสังคม</p> <p><b>เป้าหมาย :</b> ศูนย์การศึกษารัฐอุดรธานีมีหลักสูตรปฏิบัติการหรือหลักสูตรที่มีการศึกษาเชิงบูรณาการกับการทำงาน</p>	<p><b>ปัจจัยเสี่ยง / สาเหตุความเสี่ยง :</b></p> <p>1. ความหลากหลายของหลักสูตรที่เปิดสอนทั้งภายในและภายนอกมหาวิทยาลัยมีจำนวนมาก และบางสาขาวิชาของศูนย์ฯไม่เป็นที่สนใจของนักศึกษา ซึ่งส่งผลต่อบริหารของศูนย์ฯที่ได้รับจัดสรร</p>	<p><b>ผลกระทบของความเสี่ยง :</b></p> <p>จำนวนงบประมาณของศูนย์ฯที่ได้รับจัดสรรไม่เพียงพอต่อการบริหารจัดการ</p> <p><b>เป้าหมายความเสี่ยงที่ยอมรับได้ :</b></p> <p>การลดความรุนแรงของความเสี่ยง (Reduce) การออกแบบระบบควบคุม การแก้ไขปรับปรุงการทำงาน เพื่อป้องกันหรือจำกัดผลกระทบ และโอกาสเกิดความเสียหาย</p> <p><b>ข้อมูลที่แสดงถึงสาเหตุความเสี่ยง :</b></p> <p>1.จำนวนนักศึกษาไม่เป็นไปตามแผนรับ</p> <p>2.จำนวนงบประมาณที่ได้รับจัดสรรตามจำนวนนักศึกษา</p>
---	--	---

<p><b>วิธีการที่ดำเนินการอยู่ปัจจุบัน :</b></p> <p>1.ลงประชาสัมพันธ์ และแนะแนวในโรงเรียนต่างๆ</p> <p>2.ลงประชาสัมพันธ์จุดเด่นของแต่ละสาขาวิชา ลงเพจสาขา เพจศูนย์การศึกษา</p>	<p><b>มาตรการ/กิจกรรม :</b></p> <p>สร้างจุดขาย ปรับรูปแบบการเรียนการสอน ปรับปรุงหรือพัฒนาหลักสูตรให้มีความทันสมัย ความต้องการของนักศึกษาและสถานประกอบการ</p>	<p><b>ตัวชี้วัดความเสี่ยง (KRI) :</b></p> <p>ร้อยละของนักศึกษาใหม่เทียบกับจำนวนนักศึกษาในแผนรับทั้งหมด</p>
--	--	--

ผู้กำกับดูแล :

รองผู้อำนวยการฝ่ายบริหาร

ฝ่ายที่รับผิดชอบ :

ฝ่ายประชาสัมพันธ์

ฝ่ายแนะแนว

ฝ่ายรับเข้าศึกษาต่อ

ฝ่ายวิชาการ

หน่วยงานที่เกี่ยวข้อง (Risk Owner) :

1) สาขาวิชาการจัดการโลจิสติกส์และโซ่อุปทาน

2) สาขาวิชารัฐศาสตร์

3) สาขาวิชาการจัดการการค้า

ภาคผนวก

ภาคผนวก ก

รายละเอียดการระบุ การประเมิน การจัดลำดับ  
และการจัดทำมาตรการบริหารความเสี่ยง ประจำปีงบประมาณ พ.ศ. 2568

## ด้านกลยุทธ์/นโยบาย (Strategic Risk)

S1 จำนวนนักศึกษาไม่เป็นไปตามแผนรับ

ประเด็นความเสี่ยง S1 จำนวนนักศึกษาไม่เป็นไปตามแผนรับ

คำอธิบายความเสี่ยง : จำนวนนักศึกษาไม่เป็นไปตามแผนรับทำให้งบประมาณที่ศูนย์การศึกษาได้รับจัดสรรไม่เพียงพอ ส่งผลต่อการดำเนินงานบริหารงานของศูนย์การศึกษา

ขั้นตอนที่ 1 ระบุวัตถุประสงค์

### 1.1 พันธกิจ

ผลิตบัณฑิตที่เน้นทักษะในการประกอบวิชาชีพ และพัฒนาบุคลากรให้มีความเชี่ยวชาญเป็นมืออาชีพ

### 1.2 ยุทธศาสตร์

ยุทธศาสตร์ที่ 1 ผลิตบัณฑิตให้มีความรู้และทักษะตามมาตรฐานวิชาชีพ

### 1.3 วัตถุประสงค์เชิงยุทธศาสตร์

เพื่อผลิตบัณฑิตให้มีความรู้และทักษะตามมาตรฐานวิชาชีพ ตรงกับความต้องการของตลาดแรงงานและสังคม

### 1.4 เป้าหมาย

ศูนย์การศึกษาจังหวัดอุดรธานีมีหลักสูตรปฏิบัติการหรือหลักสูตรที่มีการศึกษาเชิงบูรณาการกับการทำงาน

ขั้นตอนที่ 2 ระบุความเสี่ยง

### 2.1 ปัจจัยเสี่ยง (Risk Factor) / สาเหตุความเสี่ยง (Risk Cause)

1) ความหลากหลายของหลักสูตรที่เปิดสอนทั้งภายในและภายนอกมหาวิทยาลัย มีจำนวนมาก และบางสาขาวิชาของศูนย์ฯไม่เป็นที่สนใจของนักศึกษา ซึ่งส่งผลต่องบประมาณของศูนย์ฯที่ได้รับจัดสรร

### 2.2 ผลกระทบของความเสี่ยง (Effect of the Risk)

1) จำนวนงบประมาณของศูนย์การศึกษาที่ได้รับจัดสรรไม่เพียงพอต่อการบริหารจัดการ

## 2.3 เป้าหมายความเสี่ยงที่ยอมรับได้

- 1) การลดความรุนแรงของความเสี่ยง (Reduce) การออกแบบระบบควบคุม การแก้ไขปรับปรุงการทำงานเพื่อป้องกันหรือ จำกัดผลกระทบ และโอกาสเกิดความเสี่ยง

## 2.4 ข้อมูลที่แสดงถึงสาเหตุความเสี่ยง

- 1) จำนวนนักศึกษาไม่เป็นไปตามแผนรับ
- 2) จำนวนงบประมาณที่ได้รับจัดสรรตามจำนวนนักศึกษา

## 2.5 เกณฑ์การประเมินโอกาส (Likelihood) – ผลกระทบ (Impact)

- 1) โอกาสที่จะเกิดความเสี่ยง (Likelihood) ใช้เกณฑ์เกณฑ์ทั่วไป พิจารณาจากความถี่ที่จะเกิดความเสี่ยง
- 2) ผลกระทบ (Impact) ใช้เกณฑ์ความสำเร็จตามเป้าหมาย

## 2.6 ผู้กำกับดูแล/ฝ่ายที่รับผิดชอบ

รองผู้อำนวยการฝ่ายบริหาร

## 2.7 หน่วยงานที่เกี่ยวข้อง (Risk Owner)

- 1) สาขาวิชาการจัดการโลจิสติกส์และโซ่อุปทาน
- 2) สาขาวิชารัฐศาสตร์
- 3) สาขาวิชาการจัดการการค้า

## ขั้นตอนที่ 3 ประเมินและจัดลำดับความเสี่ยง

### 3.1 วิธีการที่ดำเนินการอยู่ปัจจุบัน

- 1) ลงประชาสัมพันธ์ และแนะแนวในโรงเรียนต่างๆ
- 2) ลงประชาสัมพันธ์จุดเด่นของแต่ละสาขาวิชา ลงเพจสาขา เพจศูนย์การศึกษา

### 3.2 ความเสี่ยงหลังควบคุม (Residual Risk)

โอกาส (Likelihood)	ผลกระทบ (Impact)	ระดับความเสี่ยง
ระดับ 4	ระดับ 4	สูงมาก

### 3.3 ความเสี่ยงที่ยอมรับได้ (Risk Appetite)

โอกาส (Likelihood)	ผลกระทบ (Impact)	ระดับความเสี่ยง
ระดับ 2	ระดับ 2	ต่ำ

## ขั้นตอนที่ 4 ตอบสนองความเสี่ยง

### 4.1 แนวทางการตอบสนองความเสี่ยง (Risk Response)

- 1) ลดความเสี่ยง (Reduce)

### 4.2 มาตรการ/กิจกรรม

- 1) สร้างจุดขาย ปรับรูปแบบการเรียนการสอน ปรับปรุงหรือพัฒนาหลักสูตรให้มีความทันสมัย ความต้องการของนักศึกษาและสถานประกอบการ

### 4.3 ตัวชี้วัดความเสี่ยง (KRI)

- 1) ร้อยละของนักศึกษาใหม่เทียบกับจำนวนนักศึกษาในแผนรับทั้งหมด

ภาคผนวก ข  
คำสั่งแต่งตั้งคณะกรรมการบริหารความเสี่ยง



## คำสั่งศูนย์การศึกษาจังหวัดอุดรธานี

ที่ ๑๔.๐๐๑/๒๕๖๗

เรื่อง แต่งตั้งคณะกรรมการบริหารความเสี่ยง ประจำปีงบประมาณ พ.ศ.๒๕๖๘

มหาวิทยาลัยราชภัฏสวนสุนันทา มีวัตถุประสงค์การบริหารความเสี่ยง ประกอบด้วย ๑) เพื่อเป็นการสนับสนุนการบริหารงานและการตัดสินใจของผู้บริหาร ตั้งแต่ระดับสภามหาวิทยาลัยถึงระดับหน่วยงาน ๒) เพื่อป้องกันความเสียหายที่อาจเกิดขึ้น หรือสร้างและปกป้องคุณค่า (Value Creation and Protection) ให้กับมหาวิทยาลัย และ ๓) เพื่อให้มหาวิทยาลัยสามารถดำเนินงานให้บรรลุวัตถุประสงค์ รวมถึงเพื่อเพิ่มศักยภาพและขีดความสามารถ ให้กับมหาวิทยาลัย ในการกำกับดูแลองค์กรและการปฏิบัติหน้าที่ให้เกิดความยั่งยืน (Sustainability)

เพื่อให้การดำเนินงานและกลไกการบริหารความเสี่ยงบริหารความเสี่ยงของศูนย์การศึกษาจังหวัดอุดรธานี เป็นไปอย่างมีประสิทธิภาพ จึงขอแต่งตั้งคณะกรรมการบริหารความเสี่ยง ประจำปีงบประมาณ พ.ศ.๒๕๖๘ ดังต่อไปนี้

### คณะกรรมการอำนวยการบริหารความเสี่ยงและควบคุมภายใน

๑.	ผศ.ดร.ภัทรวิทย์ อยู่วัฒนะ	ประธานกรรมการ
๒.	นายสุพัฒน์ สมสุข	กรรมการ
๓.	อาจารย์ภิราญ แสนบุตรดา	กรรมการ
๔.	นางสาวกานดา สารพล	กรรมการและเลขานุการ

### ให้คณะกรรมการอำนวยการบริหารความเสี่ยงความเสี่ยง มีหน้าที่ดังนี้

- กำหนดนโยบายบริหารความเสี่ยง รวมทั้งแผนดำเนินการบริหารความเสี่ยงศูนย์การศึกษาจังหวัดอุดรธานี ส่งเสริมสนับสนุน และให้คำปรึกษา แนะนำในเรื่องต่าง ๆ แก่คณะกรรมการบริหารความเสี่ยง
- กำกับติดตาม และให้ข้อเสนอแนะเกี่ยวกับการดำเนินงานการบริหารความเสี่ยง ให้เป็นไปด้วยความเรียบร้อยและมีประสิทธิภาพ

### คณะกรรมการดำเนินงานบริหารความเสี่ยงความเสี่ยงและควบคุมภายใน

๑.	นายสุวัฒน์ สมสุข	ประธานกรรมการ
๒.	นางสาวกานดา สารพล	กรรมการ
๓.	นางสาวกัลยา ประทาพันธ์	กรรมการ
๔.	นางสาวจิณห์จภา เสนาไชย	กรรมการ
๕.	นางสาวธีรดา พางกาสา	กรรมการและเลขานุการ

### ให้คณะกรรมการดำเนินงานบริหารความเสี่ยง ความเสี่ยงและควบคุมภายใน มีหน้าที่ดังนี้

๑. ดำเนินการวิเคราะห์และระบุปัจจัยเสี่ยงที่เกิดจากปัจจัยภายนอก หรือปัจจัยที่ไม่สามารถควบคุมได้ที่ส่งผลกระทบต่อการทำงานตามพันธกิจของ ศูนย์การศึกษาจังหวัดอุดรธานี และครอบคลุมบริบทในการวิเคราะห์ความเสี่ยง ๔ ด้าน คือ ด้านกลยุทธ์ ด้านการปฏิบัติงาน ด้านทรัพยากร (การเงิน งบประมาณ ระบบ เทคโนโลยีสารสนเทศ อาคารสถานที่) และด้านนโยบาย กฎหมาย ระเบียบ ข้อบังคับ
๒. ประเมินโอกาสและผลกระทบของความเสี่ยง และจัดอันดับความเสี่ยงที่เกิดจากการวิเคราะห์และระบุปัจจัยเสี่ยง
๓. จัดทำแผนบริหารความเสี่ยงและแผนการควบคุมภายใน และดำเนินงานตามแผนบริหารความเสี่ยงและแผนการควบคุมภายใน
๔. ติดตามและประเมินผลการดำเนินงานการบริหารความเสี่ยง
๕. รายงานผลการดำเนินงานการบริหารความเสี่ยงต่อคณะกรรมการบริหารหน่วยงานหรือผู้บริหารสูงสุดของหน่วยงาน
๖. นำผลการประเมินการบริหารความเสี่ยง ไปปรับปรุงแผนบริหารความเสี่ยงหรือวิเคราะห์ความเสี่ยงในปีถัดไป

ทั้งนี้ให้คณะกรรมการได้ปฏิบัติงานตามหน้าที่ที่ได้รับมอบหมายอย่างมีประสิทธิภาพ

สั่ง ณ วันที่ ๑ กรกฎาคม ๒๕๖๗



(ผศ.ดร.ภัทรวิทย์ อยู่วัฒนะ)

ผู้อำนวยการศูนย์การศึกษาจังหวัดอุดรธานี

01ก.ค.67 เวลา 10:34:32 Non-PKI Server Sign

Signature Code : M5BEA-DAADA-AwAEY-ANgA0

## รายนามที่ปรึกษาและคณะผู้จัดทำ

### ที่ปรึกษา

#### คณะกรรมการบริหารความเสี่ยง

- |                                 |                   |
|---------------------------------|-------------------|
| 1. รศ.ดร.รจนา จันทราสา          | ประธานกรรมการ     |
| 2. อาจารย์ศุภกานต์ โสภาพร       | กรรมการ           |
| 3. อาจารย์อรรณพ ต.ศรีวงษ์       | กรรมการ           |
| 4. อาจารย์อมรรัตน์ หมั่นจิตน้อย | กรรมการ/เลขานุการ |

### คณะผู้จัดทำ

#### ผู้บริหารหน่วยงาน

- |                              |                     |
|------------------------------|---------------------|
| 1. ผศ.ดร.ภัทรวิทย์ อยู่วัฒนะ | ประธานกรรมการ       |
| 2. นายสุพัฒน์ สมสุข          | กรรมการ             |
| 3. อาจารย์ภิรญา แสนบุตตา     | กรรมการ             |
| 4. นางสาวกานดา สารพล         | กรรมการและเลขานุการ |

### รวบรวมข้อมูล/เรียบเรียงข้อมูล/จัดทำรูปเล่ม

- |                            |                            |
|----------------------------|----------------------------|
| 1. นางสาวธีรตา พางกาสา     | นักวิชาการพัสดุ            |
| 2. นางสาวอนุดิตา แสงใส     | นักวิเคราะห์นโยบายและแผน   |
| 3. นางสาวจิณห์จุฑา เสนาไชย | นักวิชาการเงินและบัญชี     |
| 4. นางสาวกัลยา ประทาพันธ์  | เจ้าหน้าที่บริหารงานทั่วไป |



ที่อยู่หน่วยงาน : 707 หมู่ 3 บ้านหนองบุ ตำบลสามพร้าว อำเภอเมือง จังหวัดอุดรธานี

เบอร์โทร. หน่วยงาน : 042 129 556

เว็บไซต์หน่วยงาน : [www.udon.ssru.ac.th](http://www.udon.ssru.ac.th)

ช่องทาง Social Media หน่วยงาน : เฟซบุ๊ก ศูนย์การศึกษาจังหวัดอุดรธานี มหาวิทยาลัยราช  
ภัฏสวนสุนันทา