



แผนปฏิบัติการด้านการวิจัยและแผนปฏิบัติการ  
ด้านการบริการวิชาการ ระยะ 5 ปี (พ.ศ.2560 - 2564)  
และประจำปีงบประมาณ 2564

ศูนย์การศึกษาจังหวัดอุดรธานี  
ได้รับการอนุมัติจากอธิการบดี  
เมื่อวันที่ .....

## บทสรุปสำหรับผู้บริหาร

การบริการทางวิชาการแก่สังคมเป็นหนึ่งในภารกิจหลักของศูนย์การศึกษาจังหวัดอุดรธานี มหาวิทยาลัยราชภัฏสวนสุนันทา โดยเน้นการให้บริการวิชาการแก่ชุมชน สังคม และประเทศชาติในรูปแบบต่างๆ ตามความต้องการและความประสงค์ของผู้รับบริการเป็นหลักสำคัญ ทั้งนี้ การให้บริการทางวิชาการเป็นการบริการวิชาการแบบให้เปล่า ไม่คิดค่าใช้จ่าย โดยจัดให้บริการทั้งหน่วยงานทางการศึกษาภาครัฐและ/หรือเอกชน โดยเฉพาะอย่างยิ่งการจัดบริการแก่หน่วยงานที่เป็นเครือข่ายในเชิงวิชาการ การให้บริการทางวิชาการนอกจากเป็นการทำประโยชน์ให้สังคมแล้วศูนย์การศึกษาจังหวัดอุดรธานี ยังได้รับประโยชน์ในด้านต่างๆ คือ เพิ่มพูนความรู้และประสบการณ์ของคณาจารย์อันจะนำมาสู่การพัฒนาหลักสูตร มีการบูรณาการเพื่อใช้ประโยชน์ทางด้านการจัดการเรียนการสอนและการวิจัย พัฒนาตำแหน่งทางวิชาการของคณาจารย์ สร้างเครือข่ายกับหน่วยงานต่างๆ ซึ่งเป็นแหล่งฝึกประสบการณ์วิชาชีพของนักศึกษา

ศูนย์การศึกษาจังหวัดอุดรธานี ได้กำหนดกรอบในการจัดทำแผนปฏิบัติการด้านการวิจัยและแผนปฏิบัติการด้านการบริการวิชาการ ระยะ 5 ปี ( พ.ศ.2560 - 2564) และประจำปีงบประมาณ 2564 ตามยุทธศาสตร์ที่ 2 สร้างผลงานวิชาการ ตีพิมพ์ เผยแพร่ และสิทธิทางปัญญา โดยตั้งอยู่บนหลักการที่จะพัฒนาศูนย์การศึกษาจังหวัดอุดรธานี ไปสู่การเป็นหน่วยงานที่มีคุณภาพด้วยกระบวนการบริการวิชาการ มีโครงการบริการวิชาการที่ตอบสนองต่อความต้องการของชุมชน โดยเฉพาะอย่างยิ่งการพัฒนาศักยภาพของคณาจารย์และนักศึกษาให้มีความรู้ ความสามารถ และมีส่วนร่วม เพื่อนำมาใช้ในยกระดับคุณภาพการศึกษา คุณภาพของท้องถิ่น สังคมและประเทศชาติ สำหรับแผนปฏิบัติการด้านการบริการวิชาการสามารถกำหนดวัตถุประสงค์ของแผน ตัวชี้วัดและค่าเป้าหมาย ดังนี้

วัตถุประสงค์ของแผนปฏิบัติการด้านการบริการวิชาการ

- เพื่อให้การบริการวิชาการสามารถบูรณาการเข้ากับการจัดการเรียนการสอนหรือการวิจัย

ตัวชี้วัด	ค่าเป้าหมาย
จำนวนศูนย์การเรียนรู้ที่เป็นแหล่งให้คำปรึกษาแก่ประชาชนในชุมชนหรือบุคคลทั่วไป	1

# สารบัญ

## บทสรุปสำหรับผู้บริหาร

### ส่วนที่ 1 บทนำ

1.1	หลักการและเหตุผล	5
1.2	โครงสร้างมหาวิทยาลัย	12
1.3	โครงสร้างการบริหารจัดการ (ADMINISTRATIVE CHART)	13
1.4	ผลการดำเนินงานด้านบริการวิชาการ	14
1.5	ข้อมูลพื้นฐานมหาวิทยาลัย ประจำปีงบประมาณ พ.ศ. 2564	14
1.5.1	วิสัยทัศน์ (Vision)	14
1.5.2	พันธกิจ (Mission)	14
1.5.3	ภารกิจหลัก (Key result area)	14
1.5.4	เสาหลัก (Pillar)	15
1.5.5	วัฒนธรรม (Culture)	15
1.5.6	อัตลักษณ์ (Identity)	15
1.5.7	เอกลักษณ์ (Uniqueness)	15
1.5.8	ค่านิยมหลัก (Core Values)	15
1.5.9	เป้าหมายการพัฒนามหาวิทยาลัย (University Development Goals)	16

### ส่วนที่ 2 แผนปฏิบัติการด้านบริการวิชาการ

2.1	นโยบายด้านบริการวิชาการ	17
2.2	วัตถุประสงค์ของแผนปฏิบัติการด้านบริการวิชาการ	17
2.3	ยุทธศาสตร์ เป้าประสงค์เชิงยุทธศาสตร์ ตัวชี้วัดความสำเร็จและค่าเป้าหมายของมหาวิทยาลัย	17
2.3.1	ยุทธศาสตร์	17
2.3.2	เป้าประสงค์เชิงยุทธศาสตร์	17
2.3.3	ตัวชี้วัดความสำเร็จและค่าเป้าหมาย	17
2.4	ขั้นตอนการจัดทำแผนปฏิบัติการด้านบริการวิชาการ	18
2.5	แผนปฏิบัติการด้านบริการวิชาการ	19
2.5.1	แผนปฏิบัติการด้านบริการวิชาการ ระยะ 5 ปี	19
2.5.2	แผนปฏิบัติการด้านบริการวิชาการ ประจำปีงบประมาณ 2564	20

### ส่วนที่ 3 แนวทางการนำแผนสู่การปฏิบัติและการติดตาม

3.1	แนวทางการนำแผนปฏิบัติการด้านบริการวิชาการ ไปสู่การปฏิบัติ	21
-----	-----------------------------------------------------------	----

3.2 การติดตามและประเมินผลแผนปฏิบัติการด้านบริการวิชาการ	21
---------------------------------------------------------	----

**ภาคผนวก**

1. คำสั่งแต่งตั้งคณะกรรมการจัดทำแผนปฏิบัติการด้านบริการวิชาการ	25
2. รายงานการประชุมที่เกี่ยวข้องกับการจัดทำแผนปฏิบัติการด้านบริการวิชาการ	28
3. ภาพกิจกรรมที่เกี่ยวข้องกับการจัดทำแผนปฏิบัติการด้านบริการวิชาการ	34

## ส่วนที่ 1 บทนำ

### 1.1 หลักการและเหตุผล

มหาวิทยาลัยราชภัฏสวนสุนันทาบูรณาการการทำงานร่วมกับชุมชน โดยเน้นการตอบสนองความต้องการควบคู่กับการแก้ไขปัญหาของชุมชนและบริการวิชาการให้กับชุมชน เพื่อสร้างความสัมพันธ์อันดีให้เกิดขึ้นระหว่างชุมชนกับมหาวิทยาลัย นำไปสู่การเผยแพร่องค์ความรู้สู่ชุมชน ท้องถิ่น โดยเฉพาะการดำเนินงานและประยุกต์ใช้ผลการวิจัยเชิงพื้นที่และการให้บริการทางวิชาการแก่ชุมชน ท้องถิ่น ซึ่งมหาวิทยาลัยศึกษาข้อมูลชุมชนด้านต่างๆ ค้นหาสิ่งที่ชุมชนต้องการ และดำเนินการวิจัยกับชุมชน เพื่อตอบโจทย์ความต้องการของชุมชน ส่งผลให้เกิดแหล่งเรียนรู้ที่สามารถเผยแพร่องค์ความรู้ต่างๆ จากผลงานวิจัย และบริการทางวิชาการแก่ชุมชน สะท้อนให้เห็นว่ามหาวิทยาลัยราชภัฏสวนสุนันทาเป็นหน่วยงานทางวิชาการที่ทำงานเพื่อท้องถิ่นอย่างแท้จริง

การสำรวจความปัญหาและความต้องการนั้นเป็นส่วนหนึ่งในกิจกรรมการศึกษาสภาพปัญหาและความต้องการของชุมชน โดยการจัดทำฐานข้อมูลชุมชนในมิติต่างๆ สำหรับให้นักวิจัยนำไปประยุกต์ใช้ในการกำหนดหัวข้อการวิจัยและการบริการทางวิชาการสู่ชุมชนอย่างตรงเป้าหมาย ตลอดจนการวางแผนพัฒนาชุมชนให้สอดคล้องกับความต้องการของชุมชนได้ ดังนั้นในการพัฒนาชุมชนจำเป็นต้องวิเคราะห์สภาพปัญหาและความต้องการของชุมชนอย่างรอบด้าน โดยต้องบูรณาการการดำเนินงานร่วมกับภาคีเครือข่ายด้านการพัฒนา 5 ภาคส่วน ได้แก่ ภาครัฐ ภาคเอกชน ภาคประชาสังคม ภาควิชาการ และภาคประชาชน ซึ่งที่ผ่านมามหาวิทยาลัยราชภัฏสวนสุนันทาดำเนินการสำรวจปัญหาและความต้องการของชุมชนใน 5 พื้นที่บริการทางวิชาการ 1) เขตดุสิต กรุงเทพมหานคร 2) จังหวัดนครปฐม 3) จังหวัดสมุทรสงคราม 4) จังหวัดอุดรธานี 5) จังหวัดระนอง โดยมีผลการสำรวจปัญหาและความต้องการดังตารางต่อไปนี้

พื้นที่บริการของ มหาวิทยาลัย หัวข้อการสำรวจ	1. เขตดุสิต กรุงเทพมหานคร	2. จังหวัดนครปฐม	3. จังหวัดสมุทรสงคราม	4. จังหวัดอุดรธานี	5.จังหวัดระนอง
1. ด้านเศรษฐกิจ	- การพัฒนาพื้นที่ค้าขาย ในชุมชนของผู้ค้ารายย่อย ให้มีระเบียบ และมีระบบ การบริหารจัดการให้ดีขึ้น	- ส่งเสริมวิสาหกิจชุมชน ให้ มี ค ุ ณ ภา พ แ ล ะ มาตรฐานที่ดีขึ้น - ส่งเสริมการใช้วิธีการ ทางโลจิสติกส์เข้ามาช่วย ใน การ ข น ส่ง ส ิน ค ้า ทางการเกษตรเพื่อเก็บ รักษาในคลังสินค้า หรือ ส่งออกจำหน่ายไปยังที่ ต่างๆ ได้อย่างเป็นระบบ	- ส่งเสริมวิสาหกิจชุมชนให้มี คุณภาพและมาตรฐานที่ดีขึ้น - ส่งเสริมการขยายตลาด จำหน่ายผลิตภัณฑ์ชุมชนให้ กว้างมากยิ่งขึ้น โดยอาศัย ระบบโลจิสติกส์เป็นตัวช่วย	- พัฒนาอาชีพที่เหมาะสม กับบริบทของท้องถิ่น - การพัฒนาร้านค้าเพื่อ ท้องถิ่น ซึ่งดำเนินการตาม บริบทของท้องถิ่น เพื่อ ช่วยเหลือท้องถิ่น	- การพัฒนาธุรกิจโรงแรม ที่พัก โฮมสเตย์ ให้มี คุณภาพ มาตรฐานที่ดีขึ้น - การศึกษาศักยภาพการ ค้าขายบริเวณชายแดน ภาคใต้
2. ด้านการเกษตร	-	- การพัฒนาวิธีการทำ เกษตรอินทรีย์ที่เหมาะสม กับพื้นที่	- การแก้ปัญหาเกี่ยวกับต้น มะพร้าว เช่น ศัตรูพืชของต้น มะพร้าว, การควบคุมต้นทุน การผลิตน้ำตาลมะพร้าว, ต่ ยอดการผลิตน้ำตาลมะพร้าว 100% ให้เป็นผงน้ำตาล มะพร้าว หรือของเหลวคล้าย ครีมนม หรือลดขนาดให้เล็ก ลงจากเดิม	- การส่งเสริมแนวทางการ ทำ เกษ ทร อ น ทร ี ย์ ที่ เหมาะสม - การแก้ไขปัญหาการทำ นาเกลือที่ส่งผลกระทบต่อ นาข้าว - การสร้างมูลค่าเพิ่มจาก เกลือที่ไม่ได้ใช้ประโยชน์	-

พื้นที่บริการของ มหาวิทยาลัย หัวข้อการสำรวจ	1. เขตดุสิต กรุงเทพมหานคร	2. จังหวัดนครปฐม	3. จังหวัดสมุทรสงคราม	4. จังหวัดอุดรธานี	5.จังหวัดระนอง
3. ด้านพลังงานและ สิ่งแวดล้อม	<ul style="list-style-type: none"> <li>- การรณรงค์การรักษา ความสะอาดภายในชุมชน และบริเวณโดยรอบ</li> <li>- การจัดการขยะ ในชุมชนอย่างถูกวิธี</li> </ul>	<ul style="list-style-type: none"> <li>- การบริหารจัดการวัชพืช ขวางทางน้ำอย่างเป็น ระบบ เช่น การกำจัด ผักตบชวาโดยใช้ เทคโนโลยี เปลี่ยน ผักตบชวาให้เป็นปุ๋ย อินทรีย์ที่มีต้นทุนต่ำ</li> <li>- การบริหารจัดการ และ วางแผนป้องกันน้ำเสีย ไม่ให้ไหลลงสู่แม่น้ำลำ คลองของชุมชน</li> <li>- การอบรมวิธีการ ตรวจสอบคุณภาพแหล่ง น้ำ</li> <li>- การกำจัดขยะในชุมชน อย่างถูกวิธี</li> </ul>	<ul style="list-style-type: none"> <li>- การจัดทำแผงโซลาร์เซลล์ เพื่อใช้เป็นพลังงานสะอาด ทดแทนการทำงานของ มอเตอร์วิดน้ำ และใช้เป็น พลังงานทดแทนน้ำมัน เชื้อเพลิงขับเคลื่อนการนวด นาเกลือ</li> <li>- การพัฒนากระบวนการ แปรรูปชีวมวลไปเป็น พลังงานในรูปแบบต่างๆ เช่น การผลิตก๊าซเชื้อเพลิงแข็งให้ เป็นแก๊สชีวภาพ, การหมัก เชื้อชีวมวลด้วยแบคทีเรียใน สภาวะไร้อากาศ, การผลิต</li> </ul>	<ul style="list-style-type: none"> <li>- การใช้พลังงานทดแทน ในการทำการเกษตร หรือ ภายในครัวเรือน เพื่อลด ค่าใช้จ่ายของครัวเรือน</li> <li>- การลงพื้นที่วิจัยให้ ครอบคลุมพื้นที่เกาะคำชะ โนด เพื่อเปรียบเทียบ ความเปลี่ยนแปลง และ แสดงแนวทางการพัฒนา เกาะคำชะโนด</li> <li>- การอนุรักษ์พันธุ์ต้นชะ โนด ซึ่งเป็นพืชเฉพาะพื้น ถิ่น</li> </ul>	-

พื้นที่บริการของ มหาวิทยาลัย หัวข้อการสำรวจ	1. เขตดุสิต กรุงเทพมหานคร	2. จังหวัดนครปฐม	3. จังหวัดสมุทรสงคราม	4. จังหวัดอุดรธานี	5.จังหวัดระนอง
	-		เชื้อเพลิงเหลวจากพืช เช่น การผลิตน้ำมันไบโอดีเซล - การแปรรูปขยะให้เป็น พลังงานชุมชน เนื่องจาก ขยะบางประเภทสามารถใช้ เป็นเพลิงได้- การตรวจสอบ คุณภาพน้ำในลำคลอง โดย นำสาหร่ายทางกระจกซึ่งมี อยู่ค่อนข้างมากไปสกัด ร่วมกับธาตุชนิดอื่นๆ จน กลายเป็นปุ๋ยชีวมวล	-	-
<b>4. ด้านสังคม</b>	- การพัฒนาอาชีพเสริมที่ เหมาะสมกับเยาวชนและ ผู้สูงอายุในชุมชนให้มี รายได้ที่เพิ่มขึ้น	-	- สนับสนุนกิจกรรมของกลุ่ม คนผู้ด้อยโอกาส และ ผู้สูงอายุ เพื่อสร้างรายได้ เสริม - การพัฒนายกระดับ คุณภาพชีวิตของคนในชุมชน ให้ดีขึ้น ไม่ว่าจะเป็นด้าน สุขภาพ ด้านวิถีชีวิต	- การพัฒนากลุ่มอาชีพทำ บายศรี เพื่อใช้สำหรับการ บูชา - การพัฒนาอาชีพที่สร้าง รายได้ให้แก่ประชาชนใน ท้องถิ่น - การพัฒนาคุณภาพชีวิต ให้แก่เด็ก เยาวชน และ	- การส่งเสริมอาชีพของ ชาวบ้านเกาะหาดทราย ดำให้มีรายได้ที่เพิ่มขึ้น และสามารถดำรงชีพอยู่ ได้ - การทำ

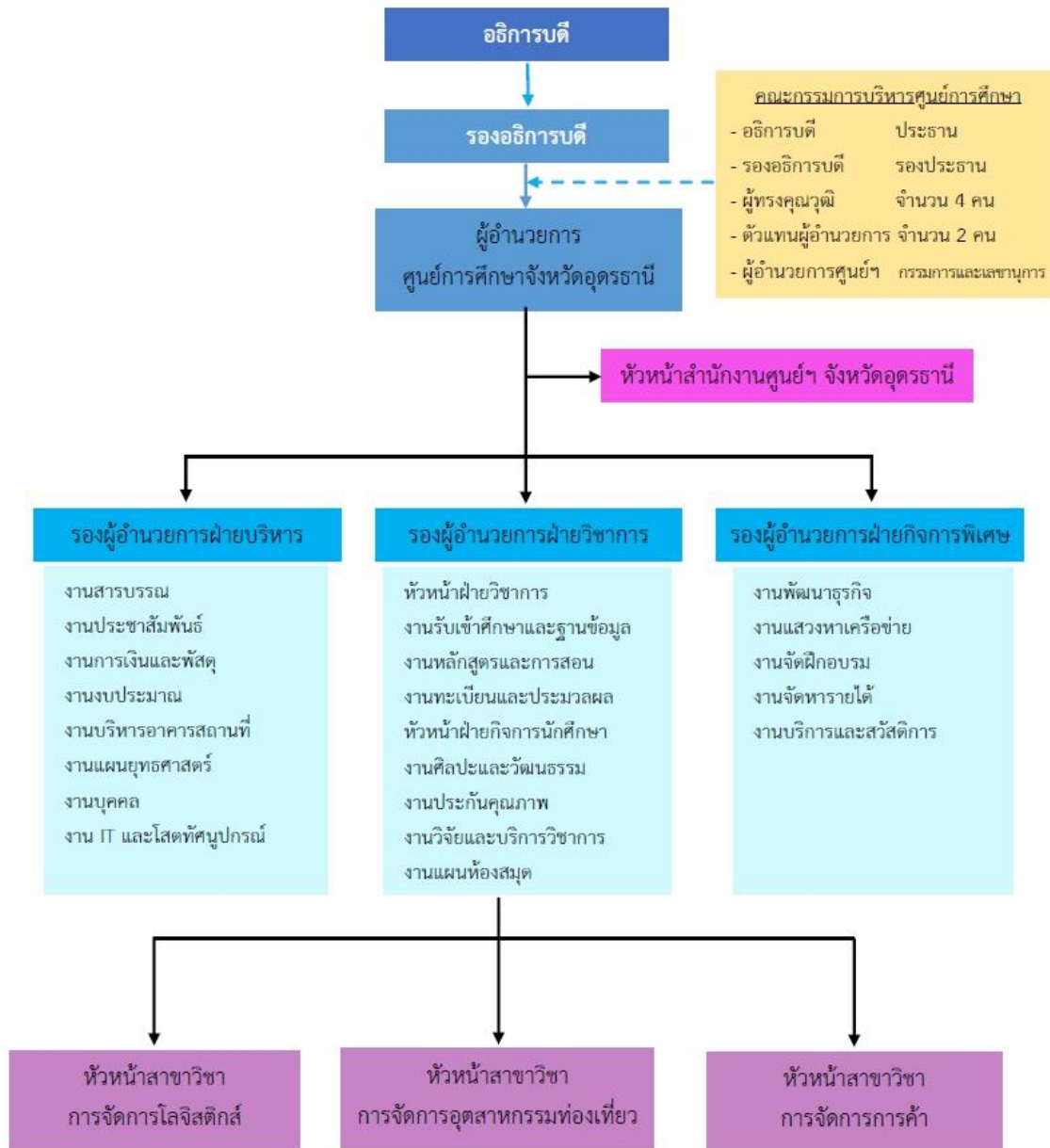


พื้นที่บริการของ มหาวิทยาลัย หัวข้อการสำรวจ	1. เขตดุสิต กรุงเทพมหานคร	2. จังหวัดนครปฐม	3. จังหวัดสมุทรสงคราม	4. จังหวัดอุดรธานี	5.จังหวัดระนอง
	-	-	ความเป็นอยู่ ด้านอารมณ์ และจิตใจ ด้านการพัฒนา ปัญญาและความคิด และ ด้านวินัยในตนเอง - การส่งเสริมให้คนในชุมชน มีส่วนร่วมในกระบวนการ พัฒนาชุมชนร่วมกัน	ผู้สูงอายุในท้องถิ่น	ฐานข้อมูลชุมชนไว้ จึงมี ความต้องการ การ รวบรวมและทบทวน ข้อมูลพื้นฐานเกี่ยวกับ ชุมชนหาดทรายดำไว้ เพื่อเป็นฐานข้อมูลและ การเผยแพร่ ประชาสัมพันธ์ ให้กับ เกาะหาดทรายดำ
5. ด้านการศึกษา	- การแนะแนวทางการศึกษาต่อ และอนาคต หลังจากจบการศึกษาใน ระดับชั้นต่างๆ - สนับสนุนให้มีการจัดตั้ง ห้องสมุดชุมชน เพื่อให้ทุก คนมีพื้นที่ และโอกาสใน การศึกษาที่มากขึ้น -อบรมการใช้คอมพิวเตอร์ ขั้นพื้นฐาน	- จัดกิจกรรมอบรม ส่งเสริมความรักความ สามัคคีในท้องถิ่นของ ตนเองแก่เยาวชน เพื่อให้ เห็นความสำคัญของ วัฒนธรรมภูมิปัญญาของ ท้องถิ่นของตนเอง	- จัดกิจกรรมอบรมให้เด็ก และเยาวชนในชุมชนเป็น พลเมืองที่ดี รู้จักหน้าที่ ประพฤติตนเหมาะสม โดย อาศัยกระบวนการมีส่วนร่วม ในกิจกรรมเพื่อสร้างคุณค่า ให้กับตนเอง - จัดกิจกรรมอบรมการสร้าง ทักษะความคิดสร้างสรรค์ เพื่อเด็กและเยาวชนในระดับ	- การออกแบบหลักสูตร การเรียนการสอนที่ ส่งเสริมให้เด็ก และ เยาวชน สามารถพัฒนา ทักษะการเรียนรู้ ทักษะ ชีวิต ที่ดีขึ้นกว่าเดิม - การจัดกิจกรรมถ่ายทอด องค์ความรู้ ให้เป็น กิจกรรมลดเวลาเรียน เพิ่ม เวลารู้ เพื่อเพิ่มความ	- การศึกษาการพัฒนา เยาวชน โดยการจัด กิจกรรมการพัฒนา ภาษาอังกฤษ และ เทคโนโลยีสารสนเทศ ให้กับเด็กนักเรียน

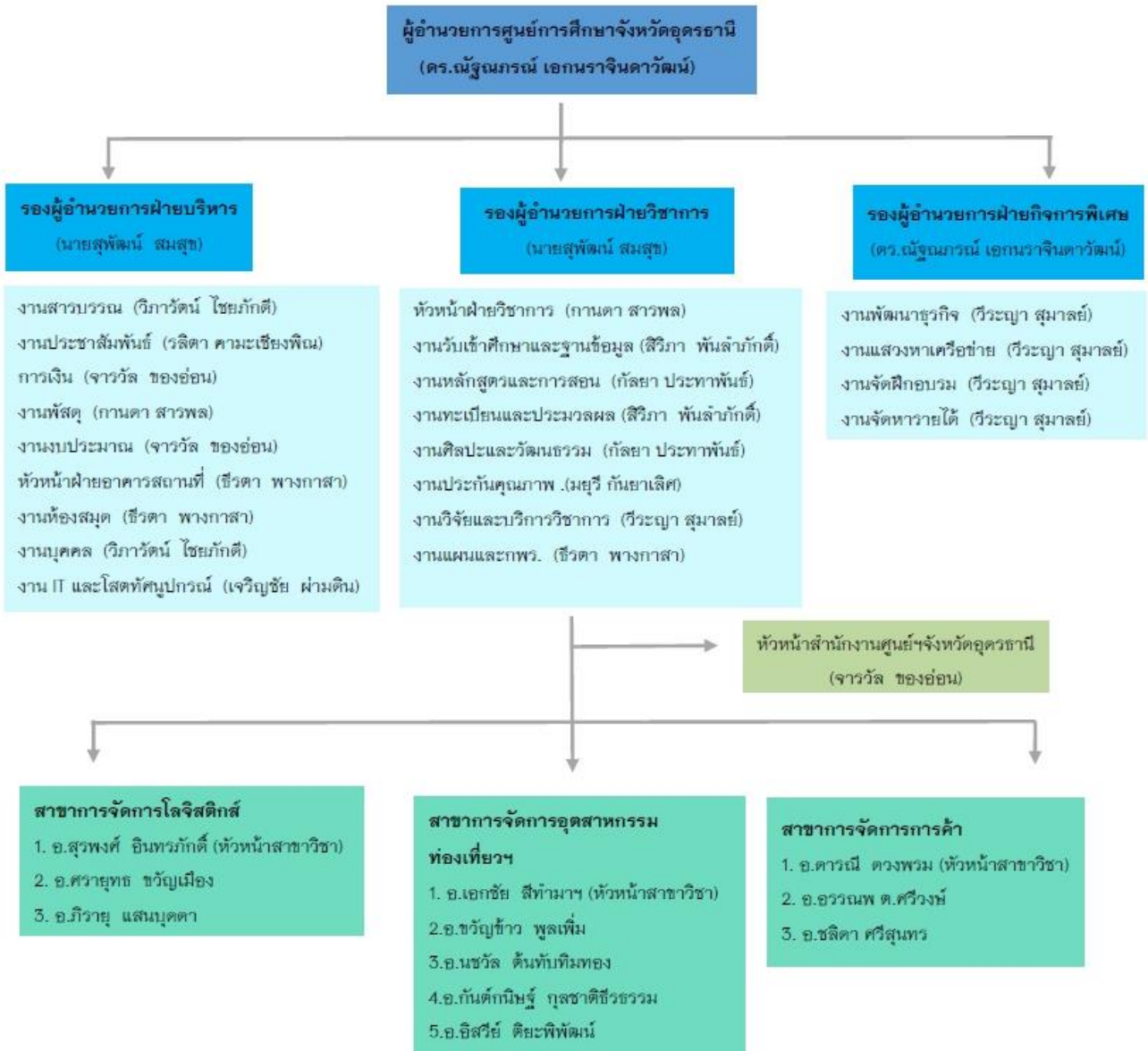
พื้นที่บริการของมหาวิทยาลัย หัวข้อการสำรวจ	1. เขตดุสิต กรุงเทพมหานคร	2. จังหวัดนครปฐม	3. จังหวัดสมุทรสงคราม	4. จังหวัดอุดรธานี	5.จังหวัดระนอง
	และการซ่อมคอมพิวเตอร์ ให้คนในชุมชน		หมู่บ้าน ตำบล อำเภอ และ จังหวัด	หลากหลายในการเรียนรู้	
6. ด้านสุขภาพ	- จัดกิจกรรมส่งเสริมให้มี การตรวจสุขภาพของคน ในชุมชน - จัดกิจกรรมส่งเสริมการ รักษาสุขภาพเบื้องต้น ให้กับคนในชุมชน	- จัดกิจกรรมส่งเสริมให้มี การตรวจสุขภาพของคน ในชุมชน - จัดกิจกรรมส่งเสริมการ รักษาสุขภาพเบื้องต้น ให้กับคนในชุมชน - รณรงค์และส่งเสริมการ ออกกำลังกายของคนใน ชุมชน	- จัดกิจกรรมส่งเสริมการ รักษาสุขภาพเบื้องต้นให้กับ คนในชุมชน โดยเฉพาะอย่าง ยิ่ง กลุ่ม ผู้ สูง อายุ และ ผู้ด้อยโอกาส	- จัดกิจกรรมส่งเสริมการ รักษาสุขภาพเบื้องต้น ให้กับ คน ใน ชุม ช น โดยเฉพาะอย่างยิ่งกลุ่ม ผู้สูงอายุและผู้ด้อยโอกาส	- การปรับพื้นที่ของ มหาวิทยาลัย ศูนย์ การศึกษาระนอง ให้เป็น ศูนย์การเรียนรู้ เพื่อการ บำบัดรักษาโรคด้วย ธรรมชาติ โดยใช้ น้ำ แร่ และสมุนไพร และ สามารถออกกำลังกายได้ ในสถานที่เดียว
7. ด้านการ ท่องเที่ยว	- การพัฒนาพื้นที่ชุมชน เมือง ให้ เป็น แหล่ง ท่องเที่ยวเชิงวัฒนธรรม เนื่องจากพื้นที่เขตดุสิต เป็น พื้นที่ ที่มี แหล่ง ท่องเที่ยวเก่าแก่ ที่มี ความสำคัญเชิง ประวัติศาสตร์และ	- จัดอบรมให้ความรู้และ สร้างความเข้าใจเกี่ยวกับ การท่องเที่ยวของตลาด น้ำคลองมหาสวัสดิ์น้อย - พัฒนาแหล่งท่องเที่ยว ตลาดน้ำคลองมหาสวัสดิ์ ให้สามารถรองรับ นักท่องเที่ยวทั้งชาวไทย	- การสร้างเอกลักษณ์และ องค์ความรู้ให้กับสถานที่ ท่องเที่ยวของจังหวัด สมุทรสงคราม - การจัดอบรมมัคคุเทศก์ ให้กับเยาวชนและประชาชน ที่สนใจ เพื่อนำความรู้ที่ได้รับ ไปพัฒนาต่อยอดใน	- การออกแบบเส้นทาง การท่องเที่ยวที่มีเรื่องราว ท่องเที่ยว เพื่อส่งเสริมให้มี รายได้ที่เพิ่มมากขึ้น - การพัฒนาทัศนียภาพ น้อยในการนำชมแหล่ง ท่องเที่ยว ทั้งภาษาไทย และภาษาอังกฤษ เช่น	- การศึกษาเส้นทางการ ท่องเที่ยว โดยการ สนับสนุนการท่องเที่ยว แบบระยะสั้นของเกาะ หาดทรายดำ - การศึกษาเส้นทางการ ท่องเที่ยวจังหวัดภาคใต้ ในพื้นที่ที่เชื่อมต่อกับ

พื้นที่บริการของ มหาวิทยาลัย หัวข้อการสำรวจ	1. เขตดุสิต กรุงเทพมหานคร	2. จังหวัดนครปฐม	3. จังหวัดสมุทรสงคราม	4. จังหวัดอุดรธานี	5.จังหวัดระนอง
	ศิลปวัฒนธรรม	และชาวต่างชาติได้อย่าง เต็มประสิทธิภาพ	ชีวิตประจำวัน	เกาะคำชะโนด, ทะเลบัว แดง	ประเทศพม่า - จัดกิจกรรมเกี่ยวกับการ ท่องเที่ยวต่างๆ ให้เกิด รายได้
<b>8. ด้านการพัฒนา ผลิตภัณฑ์</b>	- การพัฒนาผลิตภัณฑ์ ชุมชนให้มีอัตลักษณ์ สามารถเพิ่มมูลค่าได้	- การพัฒนา ส่งเสริม และประชาสัมพันธ์ การ พัฒนาบรรจุภัณฑ์ที่เป็น เอกลักษณ์สากล เช่น บรรจุภัณฑ์ข้าวอินทรีย์สี เขียว - การพัฒนาวิธีการเก็บ รักษาผลิตภัณฑ์ต่างๆ โดยใช้เทคโนโลยีเข้ามา ช่วย	- การพัฒนาออกแบบตรา ผลิตภัณฑ์สินค้า (Logo) ที่มี เอกลักษณ์ เพื่อส่งเสริมการ ขาย และติดตลาดเป็นที่รู้จัก ของประชาชนทั่วไปได้ - การผลักดันให้เกิดการจัด สิทธิบัตร ลิขสิทธิ์ เครื่องหมายการค้า ที่ เกี่ยวข้องกับผลิตภัณฑ์ของ ชุมชน	- การพัฒนาผลิตภัณฑ์ที่ เป็นเอกลักษณ์ของท้องถิ่น เช่น การประยุกต์ใช้ผ้าใน รูปแบบต่างๆ - การเพิ่มมูลค่าให้กับ ผลิตภัณฑ์ที่มีอยู่เดิมให้มี คุณภาพที่มากขึ้น	- การพัฒนาผลิตภัณฑ์ ชุมชนท้องถิ่นให้มี คุณภาพ และมาตรฐานที่ ดีขึ้น - การสร้างสรรค์ ผลิตภัณฑ์ บริการที่ เป็นอัตลักษณ์ของชุมชน ท้องถิ่น

## 1.2 โครงสร้างมหาวิทยาลัย



1.3 โครงสร้างการบริหารจัดการ (ADMINISTRATIVE CHART)



#### 1.4 ผลการดำเนินงานด้านบริการวิชาการ ประจำปีงบประมาณ 2563

กิจกรรม/โครงการ	วัตถุประสงค์โครงการ	ตัวชี้วัดความสำเร็จ	เป้าหมายของตัวชี้วัดปี2563	การบรรลุเป้าหมาย
1 โครงการเพิ่มจำนวนองค์ความรู้ที่เพิ่มขึ้นในแหล่งเรียนรู้บริการวิชาการ	1.เพื่อพัฒนาฐานความรู้และเผยแพร่ แหล่งเรียนรู้ศูนย์การเรียนรู้ปฏิบัติการ ด้านโลจิสติกส์ ให้กับอาจารย์ เจ้าหน้าที่ นักศึกษา และบุคคลทั่วไป 2.เพื่อเป็นแหล่งเรียนรู้สำหรับกับ อาจารย์ เจ้าหน้าที่ นักศึกษา และ บุคคลทั่วไป	1.ร้อยละผู้เข้าร่วมโครงการ 2.จำนวน ฐานความรู้/องค์ ความรู้ที่เพิ่มขึ้นในแหล่งเรียนรู้บริการวิชาการ	100 1	บรรลุ
2 โครงการพัฒนาศูนย์การเรียนรู้เพื่อการบริหารวิชาการ	1.เพื่อเป็นการเพิ่มองค์ความรู้ให้กับ กลุ่มชุมชนได้เรียนรู้โลจิสติกส์ เบื้องต้น 2.เพื่อนำความรู้ในมหาวิทยาลัยไป ถ่ายทอดให้เกิดการปฏิบัติจริงใน โรงงานอุตสาหกรรม	1.ร้อยละผู้เข้าร่วมโครงการ 2.ระดับความรู้ ความเข้าใจของ ผู้เข้าร่วมโครงการ	100 4.5	บรรลุ

#### 1.5 ข้อมูลพื้นฐานมหาวิทยาลัย ประจำปีงบประมาณ พ.ศ.2564

##### 1.5.1 วิสัยทัศน์ (Vision)

แหล่งภูมิปัญญา เพื่อการพัฒนาท้องถิ่น

##### 1.5.2 พันธกิจ (Mission)

- 1) เพื่อให้การศึกษากับนักศึกษาและบุคลากรในท้องถิ่น
- 2) เพื่อดำเนินการวิจัยสร้างองค์ความรู้เพื่อการพัฒนาท้องถิ่น
- 3) เพื่อดำเนินการบริการวิชาการเพื่อตอบสนองของความต้องการของท้องถิ่น

##### 1.5.3 ภารกิจหลัก (Key result area)

- 1) ผลิตบัณฑิตที่มีคุณภาพระดับแนวหน้า (Produce Graduates with Front Row Quality)
- 2) ให้บริการวิชาการและถ่ายทอดเทคโนโลยีแก่ชุมชนและสังคม (Provide Academic Services and Transfer Technology to Communities and International Society)
- 3) อนุรักษ์ พัฒนาให้บริการเป็นศูนย์กลางทางด้านศิลปวัฒนธรรม และธำรงรักษา สืบสานความเป็นไทย (Conserve and Develop Services Provision as the Center for Arts and Culture Service Center and Sustain the Thainess)
- 4) วิจัย สร้างนวัตกรรมและองค์ความรู้ (Conduct Research, Create Innovation and Develop Knowledge for Society)
- 5) เป็นมหาวิทยาลัยที่มีความคล่องตัวในการบริหารจัดการ และเน้นให้เครือข่ายมีส่วนร่วม (Employ Modern Management System for Versatility with Concentration on Network Participation)

#### 1.5.4 เสาหลัก (Pillar)

- 1) ทุนความรู้ (Knowledge Capital)
- 2) คุณธรรม (Morality)
- 3) เครือข่าย (Partnership)
- 4) ความเป็นมืออาชีพ (Professionalism)
- 5) วัฒนธรรม (Culture) ที่ว่า “ความเป็นแบบอย่างที่ดีตามวิถีของรัตนโกสินทร์”

#### 1.5.5 วัฒนธรรม (Culture)

ความดีงามและการปฏิบัติตนในจริยวัตรแบบไทย และความเคารพผู้อาวุโส (Virtues and Thai Etiquette Practices and Seniority Recognition)

#### 1.5.6 อัตลักษณ์ (Identity)

เป็นนักปฏิบัติ ผนัด้วิชาการ เชี่ยวชาญการสื่อสาร ชำนาญการคิด มีจิตสาธารณะ

##### นิยามของคำสำคัญอัตลักษณ์

เป็นนักปฏิบัติ หมายถึง บัณฑิตที่มีความสามารถด้านวิชาการหรือวิชาชีพ มีทักษะและมีความมุ่งมั่นในการปฏิบัติงาน สามารถใช้หลักวิชาการด้วยความชำนาญ มีคุณธรรม ใฝ่ศึกษาเรียนรู้ และพัฒนาตนเองให้มีความก้าวหน้าอย่างต่อเนื่อง

เชี่ยวชาญการสื่อสาร หมายถึง บัณฑิตที่มีทักษะการคิดวิเคราะห์ สังเคราะห์ สามารถสื่อสารและถ่ายทอดความรู้ความชำนาญในสาขาวิชาที่ศึกษา โดยใช้ระบบเครือข่ายและเทคโนโลยีสารสนเทศที่ทันสมัย ชุ่มชนและสังคม

มีจิตสาธารณะ หมายถึง บัณฑิตที่มีคุณธรรม จริยธรรม รู้จักแบ่งปัน ช่วยเหลือผู้อื่น มุ่งทำความดีที่เป็นประโยชน์ต่อชุมชน สังคม และประเทศชาติ

#### 1.5.7 เอกลักษณ์ (Uniqueness)

เน้นความเป็นวัง ปลูกฝังองค์ความรู้ ยึดมั่นคุณธรรมให้เชิดชู เป็นองค์กรแห่งการเรียนรู้สู่สากล

##### นิยามของคำสำคัญเอกลักษณ์

เน้นความเป็นวัง หมายถึง เป็นมหาวิทยาลัยที่เน้นภาพลักษณ์ ทักษะ และบุคลิกภาพ ที่สะท้อนความเป็นวังสวนสุนันทา และเผยแพร่แหล่งเรียนรู้ข้อมูลศิลปวัฒนธรรมด้านต่างๆ โดยเฉพาะศิลปวัฒนธรรมกรุงรัตนโกสินทร์

เป็นองค์กรแห่งการเรียนรู้สู่สากล หมายถึง เป็นมหาวิทยาลัยที่มีแหล่งเรียนรู้ที่หลากหลายทันสมัย สามารถแข่งขันได้ในระดับชาติและนานาชาติ ตอบสนองทุกรูปแบบการเรียนรู้ของผู้รับบริการได้อย่างทั่วถึงและมีประสิทธิภาพ

#### 1.5.8 ค่านิยมหลัก (Core Values)

- 1) W (Wisdom & Creativity) : ปัญญาและความคิดสร้างสรรค์
- 2) H (Happiness & Loyalty) : ความพอใจและความภักดีในองค์กร
- 3) I (Integration & Collaboration) : บูรณาการ และความร่วมมือ

4) P (Professionalism) : ความเป็นมืออาชีพ

### 1.5.9 เป้าหมายการพัฒนามหาวิทยาลัย (University Development Goals)

**เป้าหมายที่ 1 : สร้างเอตทัคคะเพื่อให้ได้รับการยอมรับ** : มหาวิทยาลัยมุ่งที่จะผลิตบัณฑิตที่มีคุณภาพตามอัตลักษณ์ของมหาวิทยาลัยเป็นที่ยอมรับของผู้ใช้บัณฑิต เพื่อสู่การเป็นเอตทัคคะที่ได้รับการยอมรับในระดับชาติและนานาชาติ

**เป้าหมายที่ 2 : สร้างผลงานวิชาการ วิจัย เพื่อการบริการวิชาการ** : มหาวิทยาลัยมุ่งที่จะผลิตผลงานทางวิชาการ เพื่อยกระดับคุณภาพการจัดการศึกษา ผลิตงานวิจัยที่ตอบสนองต่อความต้องการของแหล่งทุน เผยแพร่ทั้งในระดับชาติและนานาชาติ รวมทั้งการนำไปใช้ประโยชน์เป็นศูนย์กลางแห่งการเรียนรู้เพื่อการบริการวิชาการแก่สังคม

**เป้าหมายที่ 3 : สร้างเครือข่ายมีส่วนร่วมเพื่อการพัฒนา** : มหาวิทยาลัยมุ่งที่จะสร้างเครือข่ายความร่วมมือที่หลากหลายทั้งภายในและต่างประเทศ เพื่อให้มีส่วนร่วมในการพัฒนาและเกิดความสัมพันธ์ที่ดีกับมหาวิทยาลัย

**เป้าหมายที่ 4 : สร้างภาพลักษณ์เพื่อให้เป็นที่รู้จักและยอมรับ** : มหาวิทยาลัยมุ่งที่จะพัฒนาระบบบริหารจัดการภายในที่ตอบสนองต่อความเป็นนานาชาติ และสร้างชื่อเสียงให้เป็นที่รู้จักและยอมรับในระดับชาติและนานาชาติ



## ส่วนที่ 2 แผนปฏิบัติการด้านบริการวิชาการ

### 2.1 นโยบายด้านบริการวิชาการ

1. มีการจัดทำแผนงานที่ชัดเจนในการบริการวิชาการสู่ชุมชน สังคม รวมถึงหน่วยงานภาครัฐและ เอกชน ที่ต้องการบริการวิชาการ
2. มีระบบ วิธีการและหลักเกณฑ์ในการให้บริการวิชาการที่ชัดเจน
3. มีคณะกรรมการดำเนินงาน ติดตามประเมินสัมฤทธิ์ผลการดำเนินการตามแผนไปพิจารณา ปรับปรุง บูรณาการเชื่อมโยงเข้ากับภารกิจอื่นๆ
4. มีการจัดหลักสูตรการฝึกอบรมร่วมกับหน่วยงานภาครัฐและเอกชน เป็นโครงการระยะสั้น ระยะปานกลางและระยะยาว โดยจัดระบบการฝึกอบรมแบบวิธีใหม่ๆ เพื่อให้มีความหลากหลายและสามารถ ตอบสนองต่อ ความต้องการของผู้เข้าอบรมเป็นหลัก
5. การให้ชุมชนได้มีส่วนร่วมในการกำหนดบทบาทและทิศทาง ทั้งด้านวิชาการ ตลอดจนการนำไปสู่ การปฏิบัติ เพื่อให้สอดคล้องเศรษฐกิจชุมชนสู่ความพอเพียงอย่างยั่งยืน
6. เชื่อมโยงบูรณาการกิจกรรมการเรียนการสอนเข้ากับบริการวิชาการเพื่อชุมชน และภูมิปัญญา ท้องถิ่นโดยความร่วมมือจากชุมชนและสถาบันการศึกษาในท้องถิ่น
7. มีการสนับสนุนให้คณาจารย์ไปเป็นที่ปรึกษา บริการวิชาการให้กับผู้ประกอบการเพื่อเพิ่มพูนความรู้ ทักษะ ประสบการณ์ให้กับคณาจารย์
8. มีระบบประเมินผลการให้บริการวิชาการสู่สังคม เพื่อนำผลการประเมินไปปรับปรุงและนำมาใช้ วางแผนในการบริการวิชาการต่อไป

### 2.2 วัตถุประสงค์ของแผนปฏิบัติการด้านบริการวิชาการ

1. เพื่อให้การบริการวิชาการสามารถบูรณาการเข้ากับการจัดการเรียนการสอนหรือการวิจัย
2. เพื่อให้เกิดกลไกในการดำเนินงานโครงการยุทธศาสตร์มหาวิทยาลัยราชภัฏเพื่อการพัฒนาท้องถิ่น

### 2.3 ยุทธศาสตร์ เป้าประสงค์เชิงยุทธศาสตร์ ตัวชี้วัดความสำเร็จและค่าเป้าหมายของมหาวิทยาลัย

#### 2.3.1 ยุทธศาสตร์

ยุทธศาสตร์ที่ 2 สร้างผลงานวิชาการสู่การยกระดับภูมิปัญญาท้องถิ่นอย่างยั่งยืน

#### 2.3.2 เป้าประสงค์เชิงยุทธศาสตร์

2.4 มหาวิทยาลัยเป็นศูนย์กลางแห่งการเรียนรู้ และบริการทางวิชาการแก่ชุมชน โรงเรียน วิชาหลักสูตรชุมชน กลุ่มอาชีพ ผู้ประกอบการใหม่ และท้องถิ่นให้มีความให้เข้มแข็งอย่างยั่งยืนตามศาสตร์พระราชา

#### 2.3.3 ตัวชี้วัดความสำเร็จและค่าเป้าหมาย

ตัวชี้วัด	ค่าเป้าหมาย
จำนวนศูนย์การเรียนรู้ที่เป็นแหล่งให้คำปรึกษาแก่ประชาชนในชุมชนหรือบุคคลทั่วไป	1

## 2.4 ขั้นตอนการจัดทำแผนปฏิบัติการด้านบริการวิชาการ

ลำดับ	ขั้นตอนการจัดทำแผนปฏิบัติการ	ระยะเวลา
1	แต่งตั้งคณะกรรมการจัดทำแผนปฏิบัติการด้านการบริการวิชาการ ประจำปีงบประมาณ 2564	สิงหาคม 2563
2	ประชุมคณะกรรมการจัดทำแผนปฏิบัติการด้านการบริการวิชาการ ประจำปีงบประมาณ 2564	สิงหาคม 2563
3	จัดทำ (ร่าง) แผนปฏิบัติการด้านการบริการวิชาการ ประจำปีงบประมาณ 2564 ส่งให้หน่วยงานเจ้าภาพตรวจสอบ และแก้ไขตาม ข้อเสนอแนะของหน่วยงานเจ้าภาพ	สิงหาคม – กันยายน 2563
4	จัดส่ง (ร่าง) แผนปฏิบัติการด้านการบริการวิชาการ ประจำปีงบประมาณ 2564 ให้ศูนย์การศึกษาและฝึกอบรมอาเซียนเพื่อตรวจสอบ	กันยายน 2563
5	เสนอแผนปฏิบัติการด้านการบริการวิชาการ ประจำปีงบประมาณ 2564 ต่อคณะกรรมการบริหารงานศูนย์ฯ เพื่อพิจารณา	กันยายน 2563
6	ขออนุมัติแผนปฏิบัติการด้านการบริการวิชาการ ประจำปีงบประมาณ 2564	กันยายน 2563
7	เผยแพร่แผนปฏิบัติการด้านการบริการวิชาการ ประจำปีงบประมาณ 2564	ตุลาคม 2563

## 2.5.1 แผนปฏิบัติการด้านการบริการวิชาการ ระยะ 5 ปี

กิจกรรม/ โครงการ	วัตถุประสงค์โครงการ	ตัวชี้วัด ความสำเร็จ	เป้าหมายของตัวชี้วัด					กลุ่ม เป้าหมาย	งบประมาณ (บาท)					ผู้รับผิดชอบ
			2560	2561	2562	2563	2564		2560	2561	2562	2563	2564	
1	โครงการ พัฒนาแหล่ง การเรียนรู้	1.ร้อยละผู้เข้าร่วม โครงการ 2.จำนวนแหล่ง เรียนรู้บริการ วิชาการ	-	-	-	100	100	นักศึกษา, ชุมชน, ภาครัฐ, ภาคเอกชน	-	-	-	-	20,000	สำนักงาน ศูนย์ฯ

### 2.5.2 แผนปฏิบัติการด้านบริการวิชาการ ประจำปีงบประมาณ 2563

กิจกรรม/โครงการ	วัตถุประสงค์โครงการ	ตัวชี้วัด ความสำเร็จ	เป้าหมาย ของตัวชี้วัด ปี2563	กลุ่มเป้าหมาย	ระยะเวลา ดำเนินงาน	งบประมาณ	ผู้รับผิดชอบ
โครงการพัฒนาศูนย์การเรียนรู้เพื่อการบริการวิชาการ							
1	โครงการพัฒนาแหล่ง การเรียนรู้	1.ร้อยละผู้เข้าร่วม โครงการ 2.จำนวนแหล่ง เรียนรู้บริการ วิชาการ	100  1	นักศึกษา,ชุมชน, ภาครัฐ, ภาคเอกชน	ต.ค 63 –ก.ย.64	20,000	สำนักงานศูนย์ฯ

### ส่วนที่ 3 แนวทางการนำแผนสู่การปฏิบัติและการติดตามประเมินผล

นำแผนปฏิบัติการด้านบริการวิชาการไปสู่การปฏิบัติเป็นต้องให้ความสำคัญต่อการบริหารจัดการ เพื่อให้เกิดการประสานความร่วมมือในการจัดทำโครงการ/กิจกรรมให้สำเร็จตามวัตถุประสงค์ ยุทธศาสตร์ และเป้าประสงค์เชิงยุทธศาสตร์ของศูนย์การศึกษาจังหวัดอุดรธานีที่กำหนดไว้ รวมทั้งมีการพัฒนาการติดตาม ประเมินผลการดำเนินงานตามแผนอย่างเป็นระบบ เพื่อให้เกิดผลในทางปฏิบัติได้อย่างเป็นรูปธรรม ซึ่งได้กำหนดวัตถุประสงค์ ดังนี้

1. เพื่อเสริมสร้างความรู้ และความเข้าใจร่วมกันของบุคลากรภายในหน่วยงานในเรื่องการดำเนินงานโครงการ/กิจกรรมด้านบริการวิชาการเพื่อปรับกระบวนการ และกลไกการบริหารจัดการการนำแผนปฏิบัติการด้านบริการวิชาการไปสู่การปฏิบัติได้อย่างมีประสิทธิภาพ
2. เพื่อให้มีการติดตามประเมินผลแผนปฏิบัติการด้านบริการวิชาการ อย่างเป็นระบบ

#### 3.1 แนวทางการนำแผนปฏิบัติการด้านบริการวิชาการ ไปสู่การปฏิบัติ

เพื่อให้บรรลุวัตถุประสงค์ดังกล่าว จึงกำหนดทางการนำแผนปฏิบัติการด้านบริการวิชาการไปสู่การปฏิบัติ ดังนี้

1. สร้างความเข้าใจร่วมกันเกี่ยวกับแผนปฏิบัติการด้านบริการวิชาการ โดยจัดทำแนวทางสื่อสาร และประชาสัมพันธ์เพื่อสร้างความเข้าใจในภารกิจ เป้าหมาย และโครงการ/กิจกรรมให้กับบุคลากรภายในหน่วยงาน ได้ทราบถึงบทบาทความรับผิดชอบของตนที่จะสนับสนุนการดำเนินงานตามแผนปฏิบัติการด้านบริการวิชาการ ให้เกิดผลในทางปฏิบัติ
2. ผลักดันระบบงบประมาณ และการพัฒนาสมรรถภาพบุคลากรให้สอดคล้องกับแนวทางที่กำหนด
3. ส่งเสริมการปฏิบัติงานที่สอดคล้องกับแผนที่กำหนดไว้ และนำไปสู่การพิจารณาการสนับสนุนทรัพยากรได้อย่างมีประสิทธิภาพ
4. สร้างกลไกประสานงานภายในกับหน่วยงานให้ขับเคลื่อนโครงการ/กิจกรรมให้มีความก้าวหน้าอย่างต่อเนื่อง และมีการแลกเปลี่ยนข้อมูล จัดเก็บ เผยแพร่ และถ่ายทอดความรู้ซึ่งกันและกัน โดยอาศัยเทคโนโลยีสารสนเทศมาใช้เป็นเครื่องมือในการสื่อสาร พร้อมจัดทำฐานข้อมูลให้สามารถเข้าถึงและใช้ประโยชน์ได้ง่าย
5. ติดตาม ตรวจสอบผลที่ได้รับจากการดำเนินงานโครงการ/กิจกรรมของหน่วยงาน ว่าสามารถตอบสนองต่อวัตถุประสงค์ของแผนปฏิบัติการด้านบริการวิชาการ รวมทั้งสามารถประเมินผลได้อย่างเป็นรูปธรรม

#### 3.2 การติดตามและประเมินผลแผนปฏิบัติการด้านบริการวิชาการ ประจำปีงบประมาณ 2563

การติดตาม ประเมินผลเป็นเครื่องมือสำคัญที่จะสนับสนุนให้การดำเนินงานของ คณะ/วิทยาลัย บรรลุเป้าประสงค์ตามที่กำหนดไว้ในแผนปฏิบัติการด้านบริการวิชาการ เพื่อให้ผู้บริหารและผู้ปฏิบัติงานทราบถึงความสำเร็จหรือความล้มเหลวของการดำเนินงาน และนำไปสู่การปรับเปลี่ยนแนวทางการดำเนินงาน

เพื่อแก้ไขปัญหาคอขวดให้เหมาะสมเท่าทันสถานการณ์ และสามารถบรรลุผลสำเร็จตามเป้าหมายได้ โดยจัดทำระบบการติดตามและประเมินผล ดังนี้

1. พัฒนาองค์ความรู้และเสริมสร้างความเข้าใจเรื่องการติดตามประเมินผลและกำหนดตัวชี้วัด แก่หน่วยงานที่เกี่ยวข้อง เพื่อสร้างทักษะในการติดตามประเมินผลและสามารถนำมาใช้ประโยชน์ร่วมกันอย่างเป็นรูปธรรม

2. พัฒนาระบบข้อมูลสารสนเทศเพื่อสนับสนุนการดำเนินงานตามแผนปฏิบัติการด้านบริการวิชาการ อย่างต่อเนื่อง

3. กำหนดให้มีการติดตามความก้าวหน้าของแผนปฏิบัติการด้านบริการวิชาการ ทุกๆ เดือน พร้อมให้ผู้รับผิดชอบในแต่ละโครงการ/กิจกรรมทำการวิเคราะห์ผลการดำเนินงาน เพื่อนำไปสู่การตัดสินใจของผู้บริหาร

ภาคผนวก

คำสั่งแต่งตั้งคณะกรรมการจัดทำแผนปฏิบัติการด้านการวิจัยและแผนปฏิบัติการ  
ด้านการบริการวิชาการ ระยะ 5 ปี (พ.ศ.2560 – 2564)  
และประจำปีงบประมาณ 2564





คำสั่ง ศูนย์การศึกษาจังหวัดอุดรธานี

ที่ 16 / 2563

เรื่อง แต่งตั้งคณะกรรมการจัดทำแผนปฏิบัติการด้านการบริการวิชาการ

ศูนย์การศึกษาจังหวัดอุดรธานี ประจำปีงบประมาณ พ.ศ. 2564

.....

เพื่อให้การจัดทำแผนปฏิบัติการด้านต่างๆ ประจำปีงบประมาณ 2564 ของศูนย์การศึกษาจังหวัดอุดรธานีเป็นไปด้วยความเรียบร้อย และมีประสิทธิภาพ นั้น

อาศัย คำสั่งมหาวิทยาลัยราชภัฏสวนสุนันทา ที่ 629/2559 ลงวันที่ 29 กุมภาพันธ์ 2559 เรื่องมอบอำนาจให้ผู้อำนวยการศูนย์การศึกษาศูนย์การศึกษาจังหวัดอุดรธานี ปฏิบัติราชการแทนอธิการบดี หมวด 2 (9) อนุญาตและการสั่งการให้ข้าราชการ พนักงาน หรือลูกจ้างไปเป็นกรรมการตามภารกิจของศูนย์เรื่องใดเรื่องหนึ่ง จึงขอแต่งตั้งคณะกรรมการจัดทำแผนปฏิบัติการด้านการบริการวิชาการ ศูนย์การศึกษาจังหวัดอุดรธานี ประจำปีงบประมาณ พ.ศ. 2564

- |                                  |                     |
|----------------------------------|---------------------|
| 1. ดร.ณัฐฉัตรณ์ เอกนราจินดาวัฒน์ | ประธาน              |
| 2. นายสุพัฒน์ สมสุข              | รองประธาน           |
| 3. นางสาวจารวัล ของอ่อน          | กรรมการ             |
| 4. อาจารย์ ศรายุทธ ขวัญเมือง     | กรรมการ             |
| 5. อาจารย์ สุรพงษ์ อินทรภักดี    | กรรมการ             |
| 6. อาจารย์ ภิราญ แสนบุตตา        | กรรมการ             |
| 7. อาจารย์ อรรถนพ ต.ศรีวงษ์      | กรรมการ             |
| 8. อาจารย์ ดารณี ดวงพรหม         | กรรมการ             |
| 9. อาจารย์ ชนิตา ศรีสุนทร        | กรรมการ             |
| 4. นางสาวกานดา สารพล             | กรรมการ             |
| 5. นางสาวมยุรี กันยาเลิศ         | กรรมการ             |
| 9. นางสาวสิริภา พันลำภักดี       | กรรมการ             |
| 10. นางสาววิระญา สุมาลย์         | กรรมการและเลขานุการ |

ให้คณะกรรมการดังกล่าวมีหน้าที่ความรับผิดชอบ ดังนี้

ทบทวนหรือจัดทำแผนปฏิบัติการด้านการบริการวิชาการ ศูนย์การศึกษาจังหวัดอุดรธานี

1. สนับสนุนข้อมูลกิจกรรมด้านการบริการวิชาการ ของหน่วยงาน
2. ดำเนินการจัดกิจกรรมและติดตามผลการดำเนินงานตามแผนปฏิบัติการด้านการบริการวิชาการ

3. สรุปและรายงานผลแผนปฏิบัติการด้านการบริการวิชาการ ทุกไตรมาส  
ทั้งนี้ ตั้งแต่บัดนี้เป็นต้นไป

สั่ง ณ วันที่ 30 สิงหาคม พ.ศ. 2563



(ดร.ณัฐฉัตรณ์ เอกนราจินดาวัฒน์)

ผู้อำนวยการศูนย์การศึกษาจังหวัดอุดรธานี

รายงานการประชุมที่เกี่ยวข้องกับการจัดทำแผนปฏิบัติการด้านบริการวิชาการ



รายงานการประชุมบุคลากรศูนย์การศึกษาจังหวัดอุตรธานี

วันที่ 29 มิถุนายน 2563 เวลา 09.00 – 12.00 น.

ณ ห้องประชุมสามพร้าว ศูนย์การศึกษาจังหวัดอุตรธานี

มหาวิทยาลัยราชภัฏสุรินทร์

.....

รายชื่อผู้เข้าประชุม

1. ดร.ณัฐฉัตรณ์ เอกนราจินดาวัฒน์	ประธาน
2. นายสุพัฒน์ สมสุข	รองประธาน
3. นางสาวอิสริย์ ตียะพิพัฒน์	กรรมการ
4. นายอรรณพ ต.ศรีวงษ์	กรรมการ
5. นางสาวดารณี ดวงพรม	กรรมการ
6. นางสาวชลิตา ศรีสุนทร	กรรมการ
7. นายเอกชัย สีท่ามา	กรรมการ
8. นายสุรพงศ์ อินทรภักดี	กรรมการ
9. นายศรายุทธ ขวัญเมือง	กรรมการ
10. นางสาวกัณฑ์กนิษฐ กุลชาติธีรธรรม	กรรมการ
11. นางสาวนชวัล ดันทับทิมทอง	กรรมการ
12. นางสาวมยุรี กัญญาเลิศ	กรรมการ
13. นางสาวกานดา สารพล	กรรมการ
14. นางสาวธีรดา พวงกาสา	กรรมการ
15. นายเจริญชัย ผ่ามดิน	กรรมการ
16. นางสาวสิริภา พันลำภักดี	กรรมการ
17. นางสาวกัลยา ประทาพันธ์	กรรมการ
18. นางสาวรลิตา คามะเชียงพิณ	กรรมการ
18. นางสาววิภารัตน์ ไชยภักดี	กรรมการ
20. นางสาววีระญา สุมาลย์	กรรมการ
21. นางสาวจารวัล ของอ่อน	กรรมการและเลขานุการ

## รายชื่อผู้ไม่เข้าประชุม

1. นายภีระยุทธ แสนบุตดา (ติดภารกิจเข้าร่วมการอบรม)
2. นางสาวขวัญข้าว พูลเพิ่ม

เริ่มประชุมเวลา 08.00 น.

**ประธานที่ประชุม** ดร.ณัฐณภรณ์ เอกนราจินดาวัฒน์ รักษาการผู้อำนวยการศูนย์การศึกษาจังหวัดอุดรธานี  
**ระเบียบวาระที่ 1 : เรื่องประธานแจ้งเพื่อทราบ**

1.1 แจ้งรายละเอียดการเข้าประชุมบุคลากรศูนย์การศึกษาจังหวัดอุดรธานี ประจำเดือนกรกฎาคม 2563 โดยผู้อำนวยการศูนย์การศึกษาจังหวัดอุดรธานี ได้กล่าวในที่ประชุมถึงรายละเอียดดังนี้

**ประธานที่ประชุม (ดร.ณัฐณภรณ์ เอกนราจินดาวัฒน์) กล่าว**ว่า ขอแจ้งข้อมูลจากที่ได้เข้าร่วมการประชุม กบม. สัญจรและการกำหนดทิศทาง พัฒนามหาวิทยาลัย ประจำเดือนกรกฎาคม 2563 โดยมีรายละเอียดดังต่อไปนี้

1.1.1 เกณฑ์ (ร่าง) แบบประเมินผลการปฏิบัติราชการสายวิชาการ มหาวิทยาลัยราชภัฏสวนสุนันทา ปีงบประมาณ 2564

1.1.2 เกณฑ์ (ร่าง) แบบประเมินผลการปฏิบัติราชการสายสนับสนุนวิชาการ มหาวิทยาลัยราชภัฏสวนสุนันทา ปีงบประมาณ 2564

1.1.3 เกณฑ์ (ร่าง) แผนยุทธศาสตร์ ระยะ 5 ปี (พ.ศ. 2560 – 2564) และแผนปฏิบัติราชการประจำปีงบประมาณ พ.ศ. 2564

1.1.4 เกณฑ์ การถ่ายทอดตัวชี้วัดตามแผนปฏิบัติการ ประจำปีงบประมาณ พ.ศ. 2564

1.1.5 เกณฑ์ แจ้งกรอบวงเงินประมาณการรายจ่าย เงินนอกงบประมาณ (เงินรายได้) ประจำปีงบประมาณ พ.ศ. 2564

1.1.6 เกณฑ์ (ร่าง) คำอธิบายตัวชี้วัดการปฏิบัติราชการ ประจำปีงบประมาณ พ.ศ. 2564

**ระเบียบวาระที่ 2 : เรื่องรับรองรายงานการประชุม**

รับรองรายงานการประชุมบุคลากรศูนย์การศึกษาจังหวัดอุดรธานี มหาวิทยาลัยราชภัฏสวนสุนันทา ครั้งที่ 2/2563 วันอังคาร ที่ 21 กรกฎาคม 2563

**มติที่ประชุม** : รับรองรายงานการประชุม

**ระเบียบวาระที่ 3 : เรื่องสืบเนื่อง**

- ไม่มี -

**ระเบียบวาระที่ 4 เรื่องเสนอเพื่อทราบ**

#### 4.1 รายงานผลการรับสมัครนักศึกษาใหม่ ประจำปีการศึกษา 2563

นายสุพัฒน์ สมสุข รักษาการรองผู้อำนวยการฝ่ายบริหาร กล่าวว่า ศูนย์การศึกษา จังหวัดอุดรธานี ได้เปิดรับสมัครนักศึกษาใหม่ผ่านระบบ TCAS รอบ 1 – รอบ 5 ประจำปีการศึกษา 2563 ซึ่งได้รับความสนใจจากนักเรียนและบุคคลทั่วไป มาสมัครเรียนต่อระดับปริญญาตรีเป็นอย่างดี จึงขอรายงานผลการรับสมัครนักศึกษาใหม่ ผ่านระบบ TCAS รอบ 1 – รอบ 5 ประจำปีการศึกษา 2563 ดังนี้

สาขา รอบคัดเลือก	การจัดการโลจิสติกส์		การจัดการการค้า		หมายเหตุ
	ยอดผู้สมัคร	รายงานตัว	ยอดผู้สมัคร	รายงานตัว	
รอบ 1 Portfolio	23	9	-	-	
รอบ 2 (โควตา)	8	6	-	-	
รอบ 3 (Admission)	1	1	-	-	
รอบ 4 (Admission)	-	-	-	-	
รอบ 5 (รับตรงอิสระ)	50	50	-	-	
รอบ 5 (นอกรอบ)	6	6	77	77	อยู่ระหว่าง ดำเนินการ
<b>รวม</b>	<b>88</b>	<b>72</b>	<b>77</b>	<b>77</b>	

มติที่ประชุม : รับทราบและเห็นชอบ

#### 4.2 กำหนดเวลาปฏิบัติราชการศูนย์การศึกษาจังหวัดอุดรธานี

นายสุพัฒน์ สมสุข รักษาการรองผู้อำนวยการฝ่ายบริหาร กล่าวว่า ตามที่ มหาวิทยาลัยราชภัฏสวนสุนันทา มีกำหนดการเปิดภาคเรียนที่ 1/2563 ในวันศุกร์ที่ 10 กรกฎาคม 2563 เพื่อเป็นการเตรียมความพร้อมต่อการเปิดภาคเรียนที่ 1/2562 จึงขอความอนุเคราะห์คณาจารย์และเจ้าหน้าที่ศูนย์การศึกษา จังหวัดอุดรธานี มาปฏิบัติราชการภายในเวลา 08.30 น. – 16.30 น. เริ่มตั้งแต่วันที่ 1 กรกฎาคม 2563 เป็นต้นไป

มติที่ประชุม : รับทราบและเห็นชอบ

#### ระเบียบวาระที่ 5 เรื่องเสนอเพื่อพิจารณา

5.1 แนวทางและมาตรการในการรับมือการจัดการเรียนการสอนภายใต้สถานการณ์แพร่ระบาดของเชื้อโรค COVID – 18

**ประธานที่ประชุม (ดร.ณัฐฉัตรณ์ เอกนราจินดาวัฒน์) กล่าวว่า** ด้วย มหาวิทยาลัยราชภัฏสวนสุนันทา มีกำหนดการเปิดภาคเรียนที่ 1/2563 ในวันศุกร์ที่ 10 กรกฎาคม 2563 โดยทางศูนย์การศึกษาจังหวัดอุดรธานี เห็นว่าควรมีแนวทางและมาตรการในการรับมือการจัดการเรียนการสอนภายใต้สถานการณ์แพร่ระบาดของเชื้อโรค COVID – 18 เพื่อเป็นการป้องกันและลดความเสี่ยงที่อาจจะเกิดขึ้นหนึ่งในช่วงฤดูฝนส่งผลให้แหล่งเพาะพันธุ์ยุงมีเพิ่มมากขึ้น โดยยุงที่พบได้มากส่วนใหญ่นี้คือ ยุงลาย ที่เป็นพาหะนำโรคไข้เลือดออก ดังนั้นการกำจัดยุงลายเพื่อลดความเสี่ยงการติดเชื้อไข้เลือดออกเป็นสิ่งที่ควรทำ

**มติที่ประชุม :** รับทราบและเห็นชอบ

## 5.2 เตรียมความพร้อมในการทบทวนแผนยุทธศาสตร์ ระยะ 5 ปี และจัดทำแผนปฏิบัติการประจำปีงบประมาณ พ.ศ. 2564

**นางสาวธีรดา พวงกาสา กล่าวว่า** ตามที่ ศูนย์การศึกษาจังหวัดอุดรธานี ได้ดำเนินการทบทวนแผนยุทธศาสตร์ ระยะ 5 ปี เพื่อจัดลำดับความสำคัญของข้อมูล จุดแข็ง จุดอ่อน โอกาส และอุปสรรคเพื่อประกอบการทบทวนยุทธศาสตร์และจัดทำแผนปฏิบัติการประจำปีงบประมาณ พ.ศ. 2564 ในการนี้

จึงขอปรึกษาหารือ เพื่อจัดเตรียมข้อมูลและดำเนินการทบทวนแผนยุทธศาสตร์ ระยะ 5 ปี จัดทำแผนและคำสั่งปฏิบัติการประจำปีงบประมาณ พ.ศ. 2564 ตามที่หน่วยงานได้รับผิดชอบ ดังนี้

- (1) แผนยุทธศาสตร์ ระยะ 5 ปี (2560 – 2564)  
ผู้รับผิดชอบ นางสาวธีรดา พวงกาสา
- (2) แผนปฏิบัติราชการ ประจำปีงบประมาณ 2564  
ผู้รับผิดชอบ นางสาวธีรดา พวงกาสา
- (3) แผนปฏิบัติการด้านการจัดกิจกรรมพัฒนานักศึกษา ประจำปีการศึกษา 2563  
ผู้รับผิดชอบ นางสาวสิริภา พันลำภักดี
- (4) แผนปฏิบัติการด้านการสร้างความสัมพันธ์กับเครือข่าย ประจำปีงบประมาณ 2564  
ผู้รับผิดชอบ นางสาววีระญา สุมาลย์
- (5) แผนปฏิบัติการด้านการบริการวิชาการ ประจำปีงบประมาณ 2564  
ผู้รับผิดชอบ นางสาววีระญา สุมาลย์
- (6) แผนปฏิบัติการด้านการวิจัย ประจำปีงบประมาณ 2564  
ผู้รับผิดชอบ นางสาววีระญา สุมาลย์
- (7) แผนปฏิบัติการด้านการจัดการรายได้ ประจำปีงบประมาณ 2564  
ผู้รับผิดชอบ นางสาววีระญา สุมาลย์
- (8) แผนปฏิบัติการด้านเทคโนโลยีและสารสนเทศ ประจำปีงบประมาณ 2564  
ผู้รับผิดชอบ นางสาวรลิตา คามะเชียงพิณ และ นายเจริญชัย ผ่ามดิน
- (9) แผนพัฒนาบุคลากร ประจำปีงบประมาณ 2564

ผู้รับผิดชอบ นางสาววิภารัตน์ ไชยภักดี

(10) แผนบริหารทรัพยากรบุคคล ประจำปีงบประมาณ 2564

ผู้รับผิดชอบ นางสาววิภารัตน์ ไชยภักดี

(11) แผนกลยุทธ์ทางการเงิน ประจำปีงบประมาณ 2564

ผู้รับผิดชอบ นางสาวจารวัล ของอ่อน

(12) แผนการจัดการความรู้ ประจำปีงบประมาณ 2564

ผู้รับผิดชอบ นางสาวธีรดา พวงกาสา

(13) แผนบริหารความเสี่ยงและการควบคุมภายใน ประจำปีงบประมาณ 2564

ผู้รับผิดชอบ นางสาวธีรดา พวงกาสา

(14) แผนปฏิบัติการด้านการจัดซื้อจัดจ้าง ประจำปีงบประมาณ 2564

ผู้รับผิดชอบ นางสาวกานดา สารพล

(15) แผนปฏิบัติการด้านการประชาสัมพันธ์เชิงรุก ประจำปีงบประมาณ 2564

ผู้รับผิดชอบ นางสาวรลิตา คามะเชียงพิณ

(16) แผนปฏิบัติการด้านการพัฒนาเอกลักษณ์ ประจำปีงบประมาณ 2564

ผู้รับผิดชอบ นางสาวธีรดา พวงกาสา

(17) แผนปฏิบัติการด้านการป้องกันและปราบปรามการทุจริต ประจำปีงบประมาณ 2564

ผู้รับผิดชอบ นางสาวธีรดา พวงกาสา

(18) แผนปฏิบัติการด้านการทำนุบำรุงศิลปะและวัฒนธรรม ประจำปีงบประมาณ 2564

ผู้รับผิดชอบ นางสาวมยุรี กัญญาเลิศ นางสาวกัลยา ประทาพันธ์ และนายเจริญชัย ผ่ามดิน

(19) แผนพัฒนาคุณภาพ ประจำปีงบประมาณ 2564

ผู้รับผิดชอบ นางสาวมยุรี กัญญาเลิศ

**มติที่ประชุม :** รับทราบและเห็นชอบ

**ระเบียบวาระที่ 6 เรื่องอื่น ๆ**

- ไม่มี -

**ปิดการประชุมเวลา 12.00 น.**

**นัดหมายการประชุมครั้งต่อไป วันที่ 21 เดือนกรกฎาคม พ.ศ. 2563 เวลา 10.00 น.**

ลงชื่อ

**วิภารัตน์**

ผู้จดยางงานการประชุม

(นางสาววิภารัตน์ ไชยภักดี)

เจ้าหน้าที่บริหารงานทั่วไป



ภาพกิจกรรมที่เกี่ยวข้องกับการจัดทำแผนปฏิบัติการด้านบริการวิชาการ



